



**BANQUE
ALTERNATIVE
SUISSE**

Réellement différente.



RAPPORT DE DURABILITÉ

2021

TABLE DES MATIÈRES

Préface	4
Introduction	5
Sustainable Banking Scorecard	7
Durabilité d'entreprise	13
L'impact climatique de la Banque Alternative Suisse	20
Objectifs et mesures	33
Indicateurs clés	37
Méthodologie de la Sustainable Banking Scorecard	42

SUR LA VOIE DU ZÉRO NET DURABLE, AVEC AUDACE



Records de chaleur et instabilité politique partout dans le monde ; interrogations quant à la sécurité énergétique en Suisse ; écoblanchiment (greenwashing) dans le domaine financier ; conséquences de la pandémie ... Il y a là de quoi nous préoccuper toutes et tous. Pourtant, pas question de baisser les bras ni de faire l'autruche : nous devons avancer audacieusement, avec toujours l'objectif de renforcer la durabilité.

Pour la Banque Alternative Suisse (BAS), cet objectif a un nom : « zéro net durable ». Il consiste à s'engager clairement en faveur de la transition énergétique, en tenant compte des aspects sociaux ou écologiques, par exemple la biodiversité. Durant l'année 2021, nous avons initié des processus qui nous aideront à atteindre cet objectif, en nous focalisant sur les facteurs que nous pouvons influencer nous-mêmes et sur lesquels notre impact est le plus fort : nos produits et nos services ainsi que notre entreprise et notre personnel. En toute transparence, une valeur fondamentale à nos yeux, nous avons approfondi avec des partenaires la façon de déterminer notre empreinte carbone. Une enquête auprès de

nos preneuses et preneurs de crédit a permis de collecter des données plus précises et d'inclure dans le rapport, pour la première fois, les prêts accordés au secteur agricole. Des spécialistes externes peaufinent en continu la méthode destinée à mesurer et évaluer les émissions qui nuisent au climat. Il peut en résulter des chiffres différents par rapport aux années précédentes, ce que nous présentons ouvertement. Par ailleurs, nous avons tiré des leçons de la pandémie : nos collaboratrices et collaborateurs peuvent exercer leur activité en télétravail jusqu'à cinquante pour cent. Nous introduisons dans le même temps une forme d'organisation appelée « sociocratie », afin de devenir plus agiles et d'offrir encore davantage d'autonomie au personnel.

Il reste beaucoup à faire, mais nous sommes sur la bonne voie. Nous nous réjouissons de parcourir ce chemin avec vous, car c'est seulement ensemble que nous atteindrons nos objectifs ambitieux.

Markus Ott
Responsable du service Durabilité

INTRODUCTION

Dans ses activités commerciales, la Banque Alternative Suisse (BAS) s'engage en faveur du bien commun, des êtres humains, de la nature ainsi que d'une qualité de vie soutenable pour la planète et pour les générations actuelles et à venir. Cet engagement figure noir sur blanc dans les statuts et les lignes directrices de la banque. Avoir un impact positif sur la société et sur l'environnement est primordial pour la BAS. Elle s'oriente essentiellement vers l'économie réelle. Elle veut être résiliente et se maintenir sur le marché, même en temps de crise. Si les facteurs économiques ont une importance fondamentale, ce ne sont toutefois pas eux qui orientent l'activité de la BAS : elle vise des objectifs à long terme plutôt que le succès à court terme. [↪¹](#)

La BAS a défini des principes pour sa politique de placement et de crédit applicables à ses activités quotidiennes dans tous les domaines. D'une part, ces principes incluent des critères d'exclusion qui stipulent dans quels domaines la banque ne veut pas investir, car elle les considère comme contraires à l'éthique ou non durables. D'autre part, ils énumèrent les secteurs d'activité que la BAS souhaite encourager ou défricher en raison de leur impact social et environnemental positif. Les principes indiquent en outre comment évaluer les entreprises et les titres pour le conseil en placement. [↪²](#)

Intégration organisationnelle

Le modèle d'affaires de la BAS repose sur l'impact social et écologique de la banque ainsi que sur une réflexion éthique sur son activité. Cela se reflète dans sa structure organisationnelle : les statuts prévoient l'existence d'un organe externe de contrôle d'éthique. Celui-ci informe, chaque année, l'assemblée générale de l'adéquation de la BAS avec ses exigences éthiques. Organe relié à la direction générale, le service Durabilité assure quant à lui la gestion interne et transversale du développement durable. En 2020, la commission de durabilité est devenue le Comité interne Éthique, Responsabilité, Durabilité (CIE). Des membres du personnel ainsi que de la direction générale et du conseil d'administration y siègent. Le CIE aborde et traite les sujets et questions qui ont de la pertinence dans tous les secteurs de la banque. De plus, il reste en contact avec l'organe de contrôle d'éthique externe, dont il appuie le travail. L'éthique, la durabilité et la responsabilité sont ainsi renforcées de l'intérieur.

Le comité externe Investissement durable soutient le service Durabilité dans son analyse des entreprises, en vue de sélectionner les titres qui rejoindront l'univers de placement de la BAS. Il fournit des conseils pour le suivi et le perfectionnement de la méthode d'analyse ainsi que, au cas par cas, pour l'évaluation d'entreprises, de pays et d'organisations. [↪³](#)

[↪¹](#) bas.ch/statuts, bas.ch/lignes_directrices

[↪²](#) bas.ch/principes

[↪³](#) bas.ch/investissements_responsables

INTRODUCTION


Objectifs et structure du rapport

Dans le présent rapport, la BAS indique dans quelle mesure elle satisfait à ses propres exigences de durabilité (voir encadré). La première partie présente les résultats de la banque en ce qui concerne la durabilité dans l'ensemble de ses activités, sur la base de la Sustainable Banking Scorecard conçue par la Global Alliance for Banking on Values (GABV).¹

Dans la deuxième partie, le rapport présente les chiffres clés et activités de durabilité opérationnelle selon les normes de la Global Reporting Initiative (GRI). Les indicateurs résultent de l'outil d'évaluation de l'association «Verein für Umweltmanagement und Nachhaltigkeit in Finanzinstituten e.V. (VfU)».

La troisième partie détaille l'impact climatique de la BAS. Outre les retombées de l'activité commerciale, le rapport montre celles des opérations de placement et de financement sur le climat. La quatrième partie décrit les objectifs et mesures de la banque en matière de durabilité.

La cinquième partie présente en détail les indicateurs et la méthodologie de la Scorecard.



La BAS estime qu'une banque est durable si :

- elle est résiliente au sens économique du terme ;
- son activité commerciale déploie un impact social et écologique positif ;
- elle est principalement axée sur l'économie réelle ;
- elle gère ses activités opérationnelles de façon transparente et responsable sur le plan social et environnemental, que ce soit en tant qu'employeuse ou en tant que prestataire de services.

¹ La Sustainable Banking Scorecard est expliquée aux pages 7 à 12.

SUSTAINABLE BANKING SCORECARD

Résultats de la BAS en matière de durabilité

Mesurée sur la base de la Sustainable Banking Scorecard de la GABV

Dimensions	Résilience	Adéquation à l'économie réelle	Impact socio-écologique
Résultats	<p>28 de 35 points</p>	<p>17 de 25 points</p>	<p>40 de 40 points</p>
Indicateurs	<p>Rendement global du capital 0,15%</p> <p>Ratio de fonds propres non pondérés 11,8%</p> <p>Part de crédits compromis 0,45%</p> <p>Avoirs de la clientèle/ Total du bilan 87,9%</p>	<p>Part du volume d'affaires affectée à l'économie réelle 66%</p> <p>Part du revenu provenant d'activités dans l'économie réelle 71%</p>	<p>Part des activités à impact socio-écologique 69%</p>
Résultat global	85 de 100 points		
Conclusion	<p>La BAS est solide sur le plan économique, même si le rendement global du capital est sous pression. Elle est apte à résister en période de crise et, plus généralement, à se maintenir sur le marché.</p>	<p>La BAS est fortement orientée vers l'économie réelle. Elle soutient directement un grand nombre de projets et d'entreprises qui contribuent au développement de l'économie et de la société. Par conséquent, la majeure partie des revenus de la BAS en découlent.</p>	<p>La plus grande part des activités de la BAS concerne ses secteurs d'encouragement qui ont un impact positif sur la plan social et écologique. La BAS contribue ainsi à la durabilité de la société et de l'environnement.</p>
Évaluation	Performance en matière de durabilité: exemplaire		

SUSTAINABLE BANKING SCORECARD

L'analyse repose sur les données relatives à toutes les activités de la banque et englobe autant les opérations figurant au bilan que celles qui sont hors bilan². Fin 2021, leur volume total atteignait 3,394 milliards de francs.

Il s'agissait de 2,243 milliards de francs pour les opérations au bilan, soit 66 pour cent, les crédits en constituant la majeure partie. En outre, 34 pour cent relevaient d'opérations hors bilan auxquelles sont rattachées les activités de placement, qui prennent de plus en plus de poids (voir graphique).

La Scorecard attribue d'excellentes notes à la BAS sur l'ensemble de ses activités com-

merciales : la banque reçoit 85 points sur 100, ce qui lui vaut le qualificatif d'« exemplaire ». La note globale a diminué de 1 point par rapport à l'année précédente. Les analyses suivantes montrent comment ce résultat a été obtenu.

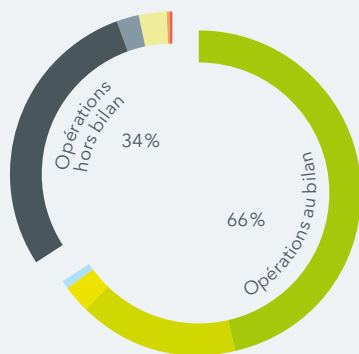
Capacité de résilience

La capacité de résilience de la BAS demeure stable, en particulier grâce à l'augmentation constante des fonds propres dans le passé. La baisse significative du rendement global du capital entraîne toutefois une diminution de deux points sur la Scorecard.³

La Sustainable Banking Scorecard fait appel à des indicateurs financiers précis qui renseignent sur la capacité de résilience de la banque. Les banques doivent être durables également sur le plan économique, faire preuve de résilience, notamment en période de crise et, d'une manière générale, pouvoir s'affirmer sur le marché.

Dans l'ensemble, la BAS a une position très solide. Le ratio de fonds propres non pondéré (leverage ratio) s'est légèrement amélioré, passant de 11,2 pour cent en 2020⁴ à 11,8 pour cent en 2021⁵. Quant à la part des crédits en souffrance en regard de la somme du bilan, elle a un peu baissé, de 0,47 à 0,45 pour cent. Cela demeure un excellent résultat, comparé

Répartition du volume d'affaires total (3,394 milliards de francs) en pour cent des opérations au bilan et hors bilan



● Opérations de crédit	46,4%
● Liquidités	16,0%
● Immobilisations financières	2,6%
● Autres actifs	1,0%
● Dépôts-titres de la clientèle	28,6%
● Instruments financiers dérivés	2,3%
● Garanties, engagements conditionnels	2,8%
● Prêts fiduciaires	0,2%
● Fonds d'innovation	0,1%

² À la BAS, ce chiffre englobe les dépôts-titres de la clientèle, instruments financiers dérivés, garanties et engagements conditionnels, prêts fiduciaires et investissements du Fonds d'innovation.

³ Le nouveau calcul a révélé que le rendement global du capital avait été sous-évalué dans le rapport de durabilité 2020. Ainsi, la résilience avait obtenu 29 points au lieu de 30.

⁴ Comme indiqué au point 3 ci-dessus, la valeur correspondante de 2020 doit aussi être corrigée, de 10,8 à 11,2 pour cent.

⁵ Calculé à partir du capital total.

SUSTAINABLE BANKING SCORECARD

à la moyenne de l'ensemble des banques de détail en Suisse (1,23 pour cent).

Même si la BAS ne cherche pas à maximiser le profit, elle pratique une politique de bénéfice « suffisant » et doit dégager des revenus, tout en gardant la maîtrise de ses coûts. Avec un résultat de 0,15 pour cent, la valeur moyenne sur trois ans du rendement global du capital a encore une fois fortement diminué par rapport à 2020.⁶

Cela se traduit par deux points de moins sur la Scorecard.

Économie réelle

L'adéquation à l'économie réelle de la BAS augmente et atteint 17 points sur 25 sur la Scorecard.⁷

En tant que banque, la BAS veut contribuer au développement de l'économie et de la société. Elle y parvient particulièrement bien lorsqu'elle oriente son activité vers l'économie réelle. Ce qui était le cas, fin 2021, pour 66 pour cent de l'ensemble des activités (2020 : 67 pour cent). Avec 71,5 pour cent, les opérations au bilan affichent une adéquation élevée à l'économie réelle. Cette part est toutefois inférieure de 1,5 point de pourcentage à celle de 2020, surtout en raison

d'un nouvel afflux de liquidités à hauteur de 70 millions de francs en 2021, qui influence aussi la rentabilité mentionnée ci-dessus. La BAS a donc réduit le taux d'intérêt de base de 0,25 point de pourcentage au 1^{er} août 2021, avec des taux d'intérêt négatifs sur la plupart des comptes. La banque a voulu ainsi renforcer son impact sur l'économie réelle et son modèle d'affaires résolument durable. La mesure a eu un effet positif sur les charges d'intérêts dans le résultat d'exploitation de 2021.

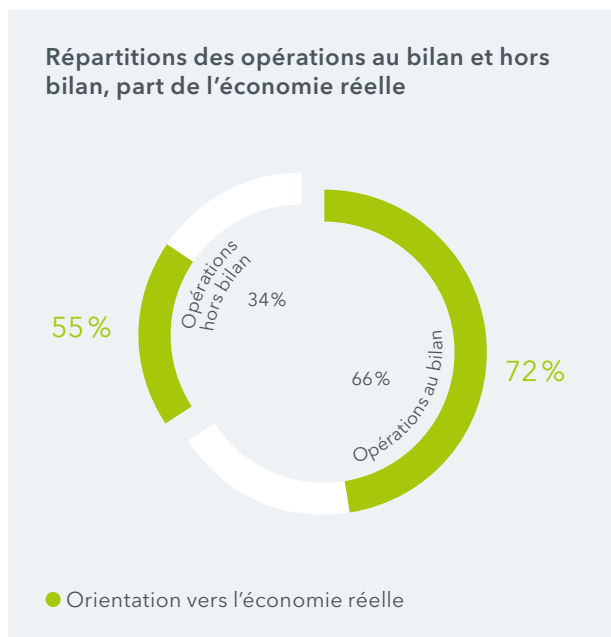
Pour des raisons de diversification et de risque, la BAS veut renforcer ses activités de placement. Comparées aux opérations de crédit, ces dernières sont principalement liées à l'économie financière. Il existe cependant des placements financiers qui sont investis directement dans un projet ou une entreprise, et soutiennent donc l'économie réelle. Cette catégorie comprend notamment les prêts fiduciaires, les actions et obligations non cotées en bourse, telle que l'action BAS, ainsi que la stratégie Impact Fonds en gestion de fortune. Le fait que la BAS mette à disposition et recommande activement ces solutions dans le cadre de ses conseils en placements explique que son activité hors bilan demeure à 55 pour cent en adéquation avec l'économie réelle (voir graphique page 10). Par sa nature, ce pourcentage est beaucoup plus faible, en raison d'exigences réglementaires de liquidité et de négociabilité des placements financiers.

Les revenus tirés d'activités dans l'économie réelle ont légèrement augmenté de plus de 2 points de pourcentage, pour atteindre 70,7 pour cent. Avec 6 points supplémentaires, ce résultat contribue au total de 17 points sur la Scorecard. Aussi bien le produit des intérêts que les opérations de dépôt de l'économie réelle ont augmenté par rapport à 2020.

⁶ Cela tient au fait que dans le présent rapport de durabilité, la rentabilité globale du capital pour l'année 2018 n'est plus prise en compte pour la moyenne sur trois ans. La valeur de 2021 est reprise. Avec 0,11 pour cent, celle-ci est nettement inférieure à celle de 2018 (0,38 pour cent). Alors que les recettes totales ont stagné au cours des trois dernières années, le total du bilan a notablement augmenté (de 25 pour cent) et, avec lui, les charges totales (de 22 pour cent) par rapport à 2018, sous l'effet de la croissance.

⁷ La BAS a gagné un point en 2021 par rapport au résultat recalculé de 2020, qui est de 16 points et non des 17 points annoncés.

SUSTAINABLE BANKING SCORECARD



Impact socio-écologique

69 pour cent des activités commerciales de la BAS ont un impact socio-écologique positif. La banque obtient une nouvelle fois le maximum de 40 points.

La BAS a un impact socio-écologique positif avec 69 pour cent de son volume d'affaires (71 pour cent en 2021). Plus ce pourcentage est élevé, plus la banque contribue à une amélioration durable pour la société et l'environnement.

Opérations au bilan

La part de l'impact socio-écologique dans les opérations au bilan est de 63 pour cent, soit 2 points de pourcentage de moins que l'année précédente. En 2021, la BAS a été exposée une nouvelle fois à une forte augmentation des



Concentrer les forces pour la transformation

Depuis début 2021, la BAS mène, en collaboration avec Ethos, un dialogue avec certaines entreprises suisses dans lesquelles le fonds de placement BAS investit. L'objectif de ce dialogue est d'initier dans ces entreprises des processus d'amélioration dans les domaines environnemental, social et de la gouvernance d'entreprise (ESG). La BAS peut ainsi obtenir un impact positif supplémentaire au moyen de son propre fonds de placement. Ethos réunit les droits de vote de plusieurs actionnaires, ce qui lui donne davantage de poids. Dans le rapport d'engagement 2021, Ethos décrit les sujets traités et les sociétés avec lesquelles un dialogue a eu lieu au cours de l'année écoulée. [↗](#)⁴

liquidités, laquelle influence considérablement le résultat global en empêchant d'obtenir un impact socio-écologique direct. Tous les investissements financiers de la BAS, dont la liste se trouve dans le rapport de gestion, respectent ses critères stricts de durabilité. [↗](#)⁵ En 2021, l'impact socio-écologique de ces investissements financiers est tombé à 55 pour cent (65 pour cent en 2020).

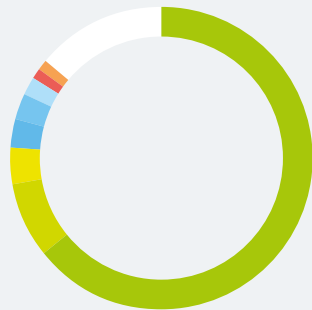
La BAS a accordé 85 pour cent (86 en 2020) de ses prêts à des projets et entreprises attribuables à l'un des neuf secteurs d'encouragement de la banque. Ces secteurs

[↗](https://bas.ch/ethos)⁴ bas.ch/ethos

[↗](https://bas.ch/rapport-de-gestion)⁵ bas.ch/rapport-de-gestion

SUSTAINABLE BANKING SCORECARD

Financements 2021 par secteurs d'encouragement (chiffres arrondis)



● Habitat ou espace de travail durable	65%
● Énergies renouvelables	8%
● Santé et bien-être	4%
● Modèles d'affaires durables	3%
● Agriculture durable	3%
● Inclusion sociale	2%
● Coopération solidaire	1%
● Formation et culture	1%
○ Mobilité durable	0%
○ Non attribués à un secteur d'encouragement	14%

ont un impact social et environnemental positif sur la société. Les énergies renouvelables et l'agriculture durable en font notamment partie. [↗⁶](#)

Par principe, la BAS ne prête pas d'argent à des projets et entreprises qu'elle considère comme non éthiques ou non durables. Chaque demande est analysée à l'aune de ces critères d'exclusion. Dans son rapport de gestion imprimé, la banque énumère de manière transparente tous les crédits qu'elle accorde en indiquant le montant, le nom et l'utilisation prévue (voir graphique). [↗⁷](#)



Pas de compromis sur l'impact et la durabilité

Le contexte des taux bas persistants en 2021, ainsi que les taux d'intérêt négatifs de la Banque nationale suisse, ont mis à rude épreuve le modèle d'affaires de la BAS. Cette dernière renonce délibérément aux rendements issus de secteurs contraires à ses principes sociaux et écologiques (par exemple la spéculation indifférente au bien commun, les activités de banque d'investissement et le négoce pour son propre compte). Dans tous ses domaines d'activité, la BAS respecte de stricts critères d'exclusion sociaux et écologiques. Elle s'oriente vers ses neuf secteurs d'encouragement. Fidèle au principe de transparence, la BAS présente tous les crédits qu'elle a accordés. Pour assurer la pérennité de son modèle d'affaires résolument axé vers la durabilité, elle a abaissé de 0,25 pour cent le taux d'intérêt de base sur presque tous les comptes depuis le 1^{er} août 2021. Les taux d'intérêt négatifs renforcent la stabilité financière et la résilience de la BAS. Ils sont en outre transparents, flexibles et répondent au principe de causalité.

[↗⁶ bas.ch/nos-principes](https://bas.ch/nos-principes)

[↗⁷ bas.ch/rapport-de-gestion](https://bas.ch/rapport-de-gestion)

SUSTAINABLE BANKING SCORECARD



Nouvelle priorité : « économie circulaire »

En 2021, la BAS a accentué son engagement en faveur de l'économie circulaire. Elle a commencé par renforcer les partenariats avec les actrices et acteurs principaux de cette économie en Suisse. La banque peut ainsi transmettre ses connaissances à des PME désireuses de se lancer dans l'économie circulaire, et elle leur donne accès à une expertise.

La BAS a organisé deux webinaires en 2021, en collaboration avec ses organisations partenaires Rytec Circular, Reffnet.ch et avec plusieurs PME qui ont concrétisé la circularité avec succès. À l'avenir, la BAS veut devenir une partenaire financière solide pour les entreprises en transition vers l'économie circulaire.

Dans le cadre de sa collaboration avec Circular Economy Switzerland et avec une évaluation par les pairs, la BAS a contribué en 2021 à un livre blanc consacré au rôle des flux financiers dans la transition vers l'économie circulaire. ⁸

Opérations hors bilan

81,5 pour cent des opérations hors bilan ont un impact socio-écologique positif, soit 0,5 point de pourcentage de plus qu'en 2020. Une hausse qui s'explique par les fluctuations usuelles au sein des portefeuilles de placement de la clientèle, dues à des ventes ou achats périodiques visant, notamment, à maintenir la valeur financière du portefeuille.

L'univers de placement de la BAS répond à des critères stricts en matière de durabilité. Les placements qui enfreignent des critères internes d'exclusion définis dans les principes de la politique de placement et de crédit sont exclus de cet univers. Il peut s'agir d'une branche d'activité entière ou d'entreprises individuelles, comme l'industrie nucléaire, du tabac ou de l'armement. Par ailleurs, ce sont non seulement les entreprises elles-mêmes qui font l'objet d'une évaluation, mais également leurs fournisseurs. Les entreprises actives dans l'un des neuf secteurs d'encouragement dont la BAS estime qu'ils ont un impact positif sur la société et l'environnement ou qui réalisent un apport substantiel dans l'un de ses secteurs obtiennent des points positifs. De façon générale, la maximisation du profit à court terme est exclue. ⁹

Même s'ils sont marginaux en volume, les prêts fiduciaires ou les investissements de l'association Fonds d'innovation, que la BAS soutient annuellement par une contribution notable et par des ressources humaines, sont néanmoins pertinents. Ces prêts remplissent à cent pour cent les critères d'un impact socio-écologique positif, car ils n'auraient jamais vu le jour sans la BAS.

⁸ bas.ch/economie-circulaire

⁹ bas.ch/placements_responsables

DURABILITÉ D'ENTREPRISE

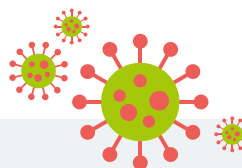
Personnel

La part de collaboratrices et collaborateurs à temps partiel demeure élevée en comparaison avec le reste de la branche. La BAS a tiré les leçons de la pandémie en adaptant son règlement sur le télétravail et en organisant davantage d'événements hybrides.

La BAS pratique une culture d'entreprise basée sur le respect. Les niveaux hiérarchiques sont peu nombreux ; la participation et la cogestion se font à tous les échelons. L'association du personnel intègre l'ensemble des collaboratrices et collaborateurs de la banque et occupe un siège au conseil d'administration. Au sein de la banque, l'association dispose d'un droit de participation concernant toutes les questions touchant aux droits et devoirs des membres du personnel. ¹⁰

En 2021, l'effectif de la BAS a connu une augmentation à deux chiffres pour atteindre 149 collaboratrices et collaborateurs (apprenties et apprentis compris), soit l'équivalent de 122,9 postes à plein temps au 31 décembre. L'ancienneté moyenne est de 6,1 ans, une année entière de moins qu'en 2020. Le taux de rotation a fortement diminué par rapport à 2020, passant de 11,3 à 2,7 pour cent.

La BAS pratique une politique de soutien aux familles et promeut le temps partiel. Au 31 décembre 2021, 54 pour cent du personnel disposait d'un contrat de travail à temps partiel (dont 63 pour cent de femmes et 37 pour cent d'hommes) – une proportion élevée par rapport au reste de la branche. Par ailleurs, les collaboratrices et collaborateurs reçoivent une allocation familiale de la banque et les hommes bénéficient d'un congé paternité de 20 jours, introduit bien avant le congé légal de 14 jours.



Tirer les leçons de la pandémie

En 2021, sur la base de ses expériences depuis le début de la pandémie de coronavirus, la BAS a modifié son règlement sur le télétravail : le personnel peut désormais travailler à domicile jusqu'à 50 pour cent de son taux d'occupation, y compris pour les emplois avec un taux d'occupation (très) bas.

D'autre part, la BAS a adopté la forme hybride pour la plupart des événements organisés à l'échelle de l'entreprise : le personnel peut y participer en présentiel ou en distanciel. Ces deux mesures pourraient, à l'avenir, contribuer à réduire nettement le trafic pendulaire. Le nouveau règlement sur le télétravail améliore aussi la compatibilité entre vie familiale et professionnelle. La forme hybride des événements internes favorise en outre la collaboration entre les quatre implantations de la BAS à Olten, Lausanne, Genève et Zurich, sans générer de voyages professionnels supplémentaires.

La BAS s'engage avec cohérence en faveur de l'égalité des genres. La proportion de femmes occupant des postes dirigeants était de 39 pour cent en 2021. Les statuts de la BAS stipulent que la part de femmes ou d'hommes au conseil d'administration ne doit pas dépasser 60 pour cent. Cette exigence est actuellement remplie, le conseil se composant de cinq membres féminins et quatre masculins. Les statuts prescrivent aussi que la direction géné-

¹⁰ bas.ch/collaborer

DURABILITÉ D'ENTREPRISE

rale doit être mixte. En 2021, elle comptait trois femmes et deux hommes.

Les salaires de la BAS sont fixés selon des critères de fonction, de prestation, d'expérience et de qualification. Le rapport entre le revenu le plus bas et le plus haut doit être compréhensible et socialement responsable. Les statuts imposent un écart maximal de 1 à 5. En 2021, il était de 1 à 3,2. Afin de garantir la transparence, la liste des salaires est publiée en interne une fois l'an. Les rémunérations de la direction générale et du conseil d'administration figurent dans le rapport de gestion.

La BAS offre régulièrement des formations internes à ses collaboratrices et collaborateurs. Elle soutient la participation à des formations externes et continues. En 2021, les membres du personnel ont suivi en moyenne 4,6 jours de formation (équivalents plein temps).

La BAS se préoccupe de la santé de ses collaboratrices et collaborateurs. Les absences pour cause de maladie totalisaient en moyenne 9,9 jours par personne (équivalents plein temps). Ce chiffre s'est nettement détérioré par rapport à 2020 (6,8 jours). La BAS s'efforce de le réduire, dans le cadre de sa gestion de la santé. La démarche s'appuie sur les résultats de l'analyse du stress de la fondation Promotion Santé Suisse, menée en 2019 et 2020 auprès de tout le personnel.

Le projet « on y va », avec lequel la BAS avait identifié spécifiquement des points forts pour l'évolution de l'entreprise, a donné naissance à plusieurs projets de suivi. Ainsi, le programme « BAS-Lean » destiné à améliorer les processus a démarré en 2021 (voir encadré).



Davantage de ressources pour l'essentiel

En 2020, la direction générale de la BAS a décidé d'introduire la gestion allégée (lean management) dans une version fondée sur des valeurs pour améliorer les processus. L'objectif est de fluidifier le déroulement du travail afin de pouvoir consacrer autant de ressources temporelles que possible là où la BAS crée véritablement de la valeur ajoutée : les prestations à la clientèle ainsi que le développement et l'innovation de la BAS dans son ensemble.

« BAS-Lean » a été officiellement lancé en 2021 : des collaboratrices et collaborateurs ont suivi, sur une base volontaire, un cours conçu spécifiquement pour la banque en vue de les former à la gestion des processus. Ces personnes ont ensuite commencé à travailler sur des processus clés dans leur domaine d'activité respectif.

Société

La BAS soutient de nombreuses organisations partenaires et aide activement à prendre conscience de l'impact de l'argent sur la collectivité.

La BAS ainsi que ses collaboratrices et collaborateurs veulent participer à un développement social durable. À cette fin, la banque soutient de nombreuses organisations et initiatives qui partagent ses valeurs. [↪](#)¹¹

¹¹ [bas.ch/partenariats](https://www.bas.ch/partenariats)

DURABILITÉ D'ENTREPRISE

Lors de ses propres manifestations ou de celles d'organisations partenaires, la BAS propose au public une plateforme d'échange sur des sujets actuels de politique financière et sociale. Elle publie en outre « moneta », rédigé par une équipe indépendante. Le magazine commente et explique le fonctionnement des circuits monétaires et financiers ; il parle aussi des approches écologiquement et socialement durables dans l'économie et dans la société. Avec une parution trimestrielle, « moneta » touche 32'000 lectrices et lecteurs en Suisse alémanique et romande. Depuis 2018, la revue est disponible également en ligne et a ainsi étendu son lectorat.

La BAS contribue d'autre part à développer et diffuser le savoir dans les domaines de l'activité bancaire sociale et éthique ainsi que de l'économie alternative.

Par ailleurs, la banque prend régulièrement position sur des votations populaires directement liées au modèle d'affaires et aux activités de la banque.

L'association Fonds d'innovation, fondée par la BAS et que cette dernière soutient chaque année par des moyens financiers et humains, promeut des projets, institutions et entreprises modèles qui disposent de peu de moyens financiers, mais présentent des structures viables et un concept convaincant. L'association apporte des fonds propres sous forme de participations ou accorde des prêts.

En 2021, le Fonds d'innovation a notamment pris une participation dans une jeune entreprise qui stocke de l'énergie thermique afin de pouvoir l'utiliser plus efficacement. Ce processus naturel favorise la décarbonisation. Le Fonds d'innovation a aussi pris une participation dans une jeune entreprise du secteur



La BAS prend position

La BAS s'engage pour le bien commun et l'économie réelle avec les moyens d'une banque. Elle le fait aussi en s'exprimant sur des sujets particuliers. Ce faisant, la BAS veut être une voix audible et se faire entendre dans l'intérêt des personnes et des organisations formant sa communauté de solidarité. La BAS concentre ses prises de position sur un petit nombre de sujets dans lesquels elle se sent compétente et qu'elle estime importants, en regard du mandat que lui confèrent ses statuts et ses lignes directrices.

En 2021, la banque a rédigé des prises de position quant à la votation sur la nouvelle loi sur le CO₂ et à la suite d'une campagne d'évaluations mystères menée par Greenpeace Suisse. Cette organisation a testé 18 banques suisses, y compris la BAS, en ce qui concerne la qualité de leurs conseils pour des produits de placement respectueux du climat. [↪](#)¹²

de la santé qui a conçu un détecteur de chute sans contact à utiliser à domicile. [↪](#)¹³

En outre, depuis novembre 2014, la BAS donne chaque mois un coup de pouce à un projet particulièrement innovant à hauteur de mille francs via la plateforme de financement participatif crowdify.net. Les projets présentés par leurs initiatrices et initiateurs sont créatifs, sociaux et non conventionnels.

[↪](https://bas.ch/prises-de-position)¹² bas.ch/prises-de-position

[↪](https://bas.ch/rapport_fonds_innovation)¹³ bas.ch/rapport_fonds_innovation

DURABILITÉ D'ENTREPRISE



Un nouveau contrôle d'éthique surveille l'impact de la BAS

Pour s'assurer que la BAS réponde à ses propres exigences éthiques, l'assemblée générale 2021 a confié à la société « ethix - laboratoire d'éthique de l'innovation » un mandat de trois ans en tant que nouvel organe de contrôle d'éthique. ethix bénéficie du renfort du Comité interne Éthique, Responsabilité, Durabilité (CIE), lancé par la BAS aussi en 2020. Celui-ci réunit des collaboratrices et collaborateurs de différents services de la banque. Le CIE a soutenu ethix en particulier pour la mise au point des critères d'évaluation.

ethix a présenté son premier rapport pour 2021. Il examine avec un œil critique la promesse d'impact ancrée dans les lignes directrices de la BAS, sous l'angle des produits et services, et il formule des propositions d'actions. L'accent est mis sur le domaine des placements. Et, pour la première fois, un petit film donne un aperçu des conclusions principales de ce regard extérieur porté sur la BAS. [🔗](#)¹⁴

Depuis sa fondation, la BAS se définit comme une communauté de solidarité. Ce positionnement est exprimé dans ses lignes directrices. Lancé en tant que projet solidaire pendant la pandémie de coronavirus en 2020, le petit marché en ligne de la BAS a grandi. Avec lui, la banque aimerait encourager l'action solidaire et une consommation durable, tout en renforçant l'entrepreneuriat social. Il s'agit aussi de soutenir un comportement

responsable, orienté vers la durabilité, que ce soit pour les achats ou les vacances, la mobilité ou l'utilisation de services. Les entreprises clientes de la BAS et les jeunes pousses soutenues par le Fonds d'innovation peuvent se présenter sur la Place du marché. Leur présentation s'accompagne d'une information sur le site web et les réseaux sociaux de la banque. [🔗](#)¹⁵



Promouvoir ensemble une protection du climat innovante

La BAS est partenaire du Fonds de technologie. Cet instrument de politique climatique développé par la Confédération octroie des cautionnements à des technologies innovantes. Les entreprises clientes de la BAS bénéficient ainsi d'un soutien intéressant et d'un accès facilité à un financement. La condition est que leurs produits ou services permettent de réduire durablement les émissions de gaz à effet de serre (GES). En 2021, la BAS a expliqué les possibilités et la procédure à suivre pour obtenir un cautionnement du Fonds de technologie, dans le cadre d'un webinaire commun avec ce dernier.

[🔗](https://bas.ch/rapport-contrôle-éthique)¹⁴ bas.ch/rapport-contrôle-éthique

[🔗](https://bas.ch/place-du-marché)¹⁵ bas.ch/place-du-marché

DURABILITÉ D'ENTREPRISE

Écologie d'entreprise

La BAS a consommé nettement plus de ressources en 2021 que l'année précédente. Cela tient notamment au fait que l'impact du trafic pendulaire, qui faisaient jusqu'alors l'objet d'une estimation, a été déterminé plus précisément au moyen d'une enquête auprès du personnel. Cet impact est plus important qu'on ne le supposait.

La BAS mène ses activités de manière responsable et veille à une utilisation parcimonieuse des ressources. Les principes de la banque stipulent quels critères s'appliquent à l'exercice de ses activités clés. Elle y recourt aussi quand elle effectue des achats pour son propre compte. Son guide interne de l'approvisionnement durable rassemble l'ensemble des critères à respecter lors d'achats (produits de nettoyage, mobilier de bureau, marchandises en lien avec l'organisation d'événements, etc.). Par ailleurs, la BAS n'achète rien auprès de firmes exclues par le service Analyse d'entreprises pour les placements. Elle privilégie les entreprises qui satisfont aux critères des secteurs d'encouragement.

En 2021, les activités de la BAS ont été à l'origine de 113 tonnes de gaz à effet de serre (GES) (66 tonnes en 2020).

Le trafic pendulaire est resté de loin la principale source d'émissions, avec 80 tonnes. Une valeur trois fois plus élevée que l'année précédente. Les données résultent d'une enquête menée auprès de tout le personnel ;

elles sont donc nettement plus précises que l'estimation qui valait en 2021. Ce chiffre était trop optimiste.⁸ Le nombre plus élevé de collaboratrices et collaborateurs ainsi que la part globalement plus importante du trafic routier, probablement en raison de la pandémie - ont contribué à l'augmentation.

Avec seulement 3 tonnes de GES en 2021, les déplacements professionnels ont représenté à peine 3 pour cent de toutes les émissions de la banque. En principe, le personnel de la BAS est tenu d'utiliser autant que possible des moyens de transport respectueux de l'environnement pour ses déplacements professionnels. En 2021, les déplacements professionnels par collaboratrice et collaborateur ont été réduits au strict minimum et ont encore diminué de 40 pour cent par rapport à 2020. Aucun trajet n'a été fait en avion en 2021.

Avec 17 tonnes, la consommation de papier atteint 15 pour cent des émissions de GES, ce qui la met en deuxième place. Ce poste inclut d'une part les imprimés que la banque produit et envoie, par exemple le journal « moneta », le rapport de gestion, les brochures ou les informations sur les comptes et les aspects juridiques. D'autre part, le chiffre englobe l'utilisation interne de papier : pour les photocopies, les w.-c. et les essuie-mains. La consommation de papier s'est élevée à 181 kilos⁹ par collaboratrice ou collaborateur en 2021, soit 8 pour cent de moins que l'année précédente. La baisse disproportionnée des émissions par rapport à 2020 (de 30 à 17 tonnes) s'explique par la quasi-disparition du papier issu de

⁸ En 2020, la diminution du trafic pendulaire due à la pandémie a été estimée à plus des deux tiers.

⁹ Ces indicateurs relatifs à l'écologie d'entreprise reposent sur des valeurs moyennes par collaboratrice et collaborateur, équivalents plein temps.

DURABILITÉ D'ENTREPRISE

fibres vierges et par l'application de nouvelles normes de calcul.¹⁰

Avec 5 pour cent, les émissions de CO₂ dues par la consommation d'énergie sont comparativement faibles, car l'énergie consommée par la BAS provient à plus de 90 pour cent de sources renouvelables. La consommation d'énergie a représenté en 2021 un total de 5,5 tonnes de CO₂, en augmentation d'un tiers par rapport à 2020. Les raisons sont la prise en compte des nouveaux locaux à Genève, des émissions dues au télétravail ainsi que de l'accroissement des besoins en électricité sur presque tous les sites. Ce dernier point pourrait trouver son origine dans l'aération régulière par à-coups, à titre de prévention contre le coronavirus.

Le siège de la BAS à Olten répond à des normes de durabilité strictes en ce qui concerne les aspects écologiques et de consommation d'énergie. De la conception énergétique à la construction et au choix des matériaux, le bâtiment satisfait au concept 2000 watts et à la norme Minergie-P. Il est alimenté par du courant vert et récupère l'eau de pluie pour les sanitaires. Le mobilier de bureau est sélectionné en fonction de critères de durabilité. Enfin, le site bénéficie d'une bonne desserte par les transports publics. Étant donné que la BAS est locataire de ses bureaux à Lausanne, Genève et Zurich, son impact sur l'écologie des bâtiments et la consommation d'énergie y est restreint. Malgré tout, la durabilité a joué un rôle clé lors des choix, aux côtés d'autres facteurs tels que le prix et l'emplacement. À titre d'exemple, l'immeuble qui abrite le centre de conseil de la BAS à Zurich appar-



Désormais, les collations sont incluses

Les collations du personnel aux heures de pause ont été incluses dans le calcul pour l'exercice sous revue. En raison de la consommation de café et de produits laitiers, notamment, les émissions de CO₂ ont dépassé les 6 tonnes. Il est surprenant de constater qu'avec près de 6 pour cent, les collations représentent davantage de GES que la consommation totale d'énergie.

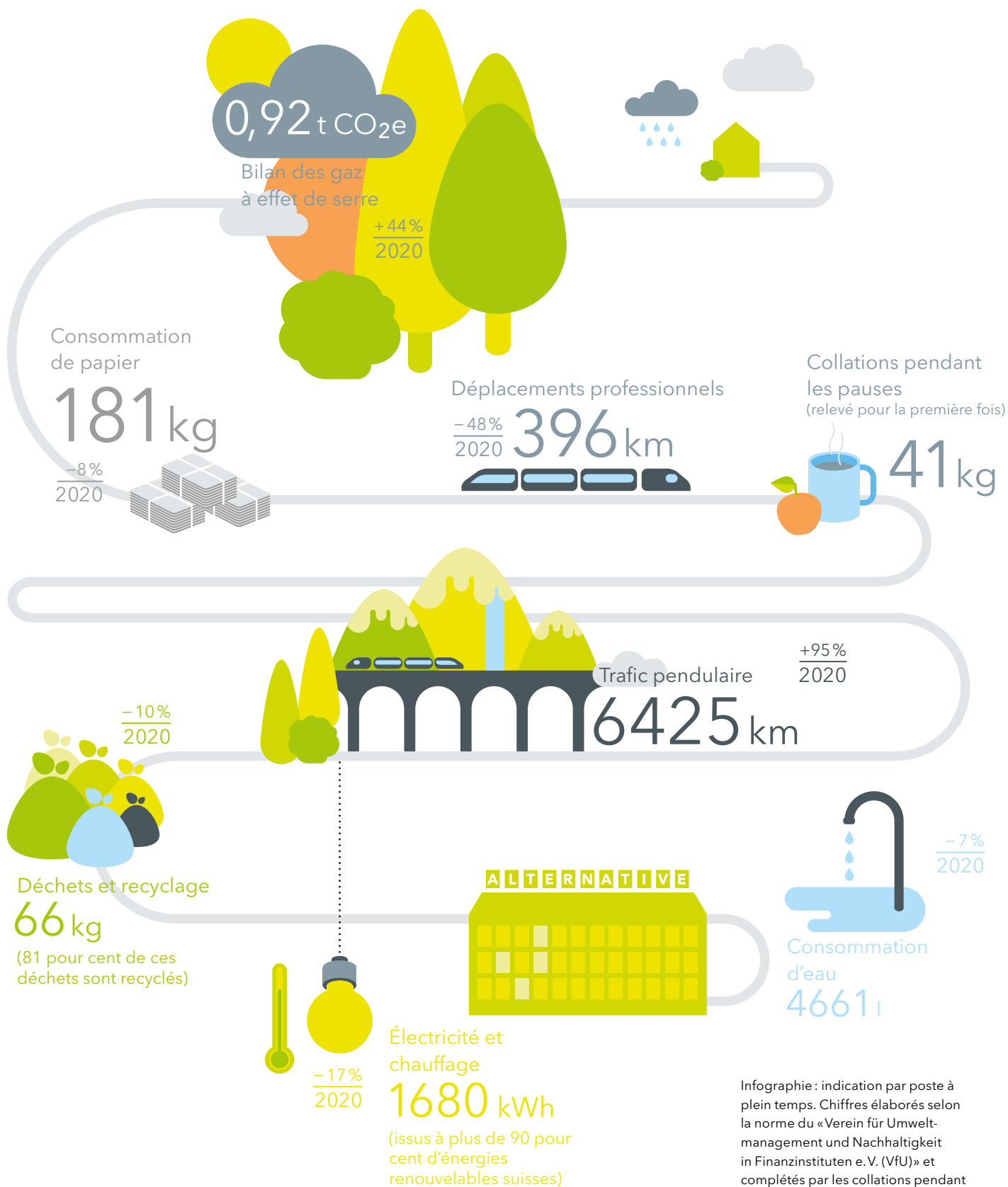
tient à la Coopérative d'habitation Kalkbreite ; il est officiellement certifié 2000 watts.

La consommation d'électricité de notre centre de calcul chez Swisscom n'est plus prise en compte pour cause de manque de données, mais cela n'est pas nécessaire : Swisscom compense déjà les émissions de CO₂ produites.

Les émissions inévitables de GES sont compensées rétroactivement par la BAS, au moyen d'un projet de la fondation myclimate socialement et écologiquement exemplaire.

¹⁰ La BAS utilise le logiciel de l'association « Verein für Umweltmanagement und Nachhaltigkeit in Finanzinstituten e. V. (VfU) ».

DURABILITÉ D'ENTREPRISE



Infographie : indication par poste à plein temps. Chiffres élaborés selon la norme du « Verein für Umweltmanagement und Nachhaltigkeit in Finanzinstituten e.V. (VFU) » et complétés par les collations pendant les pauses.

L'IMPACT CLIMATIQUE DE LA BANQUE ALTERNATIVE SUISSE

En 2019, la BAS a signé le « Climate Change Commitment » de la Global Alliance for Banking on Values (GABV). Avec 27 autres banques membres de la GABV à l'époque, la BAS s'est engagée à mesurer et publier l'empreinte carbone de toutes ses activités commerciales au cours des trois prochaines années. Ce faisant, elle veut s'assurer que les émissions de GES dont elle est à l'origine soient conformes à la trajectoire de réduction définie dans l'accord sur le climat de Paris. ¹⁶ La BAS a tenu sa promesse en 2020 et elle a également publié les premiers résultats pour ses opérations de crédit dans le rapport de durabilité de cette même année. Les résultats pour 2021 apparaissent de manière plus complète et avec des données de meilleure qualité, grâce à une enquête auprès de la clientèle.

Pour calculer son empreinte carbone, la BAS utilise la méthode de mesure de l'initiative PCAF (Partnership for Carbon Accounting Financials). La méthodologie est présentée sur son site web. ¹⁷

1. Empreinte carbone et impact climatique de l'exploitation de la banque

En 2021, l'exploitation de la BAS a causé l'émission de 113 tonnes de GES (pour plus de détails, voir le chapitre sur l'écologie d'entreprise). Les émissions inévitables sont compensées rétroactivement par la banque dans un projet socialement et écologiquement

exemplaire de la fondation myclimate. Avec une empreinte carbone zéro net, la BAS atteint l'objectif climatique lié à son exploitation.

2. Empreinte carbone et impact climatique des activités de placement

Empreinte carbone

Depuis 2016, la BAS calcule l'empreinte carbone des portefeuilles-titres de sa clientèle. Plus cette dernière détient de parts d'entreprises à forte émission de gaz à GES, plus l'empreinte carbone absolue des investissements dans les portefeuilles est élevée. En mettant cette empreinte en relation avec le volume total d'investissement, on obtient l'intensité carbone. Il est ainsi possible de comparer l'empreinte carbone de différentes banques.¹¹

Les placements analysés dans les dépôts de la clientèle BAS représentaient 791,8 millions de francs en 2021 (706,5 millions en 2020). Ils ont causé l'émission de 348'000 tonnes de GES (mesurées en équivalent CO₂) (82'000 tonnes en 2020¹²). Il convient de relever trois aspects fondamentaux pour évaluer ce résultat :

- En 2021, la méthodologie de sondage de la société ISS ESG, qui mesure l'intensité carbone des placements en dépôt auprès de la BAS, a été perfectionnée selon les dernières évolutions des normes internationales. Cela concerne notamment le calcul des émissions de périmètre (ou scope) 3 des entreprises, qui sont désormais bien plus élevées.
- En outre, ISS ESG a établi de manière plus détaillée qu'auparavant les émissions car-

¹¹ De plus amples informations sont disponibles dans le rapport de gestion 2016, p. 12-17, [bas.ch/rapports](https://www.bas.ch/rapports) > Rapport de gestion > 2016

¹² Valeur corrigée par rapport aux données du rapport de durabilité 2020. L'année précédente, seules 53'000 tonnes d'émissions de CO₂ financées avaient été indiquées en raison d'erreurs de calcul.

L'IMPACT CLIMATIQUE DE LA BANQUE ALTERNATIVE SUISSE

bone des fonds spécialisés, par exemple en microfinance ou en énergie éolienne. Il en a aussi résulté une intensité carbone nettement plus élevée.

- En 2021, la BAS a vu croître de 21 pour cent les actifs sous gestion. Les calculs reposent donc sur un volume de placement beaucoup plus important.

Ces trois facteurs aboutissent à une augmentation de l'empreinte carbone globale supérieure à la moyenne. Par rapport à 2020, les activités de placement de la BAS sont à l'origine de 266'000 tonnes supplémentaires d'émissions de GES – un chiffre toutefois inférieur de 108'000 tonnes à celui d'un portefeuille de taille identique investi selon un indice de référence. En moyenne, le portefeuille de la clientèle BAS continue de produire moins de gaz à effet de serre par franc investi qu'un portefeuille « conventionnel comparable » (voir graphique en page 22).

En 2021, l'intensité carbone était de 440 tonnes par million de francs investis. C'est presque quatre fois plus que l'année précédente (116 tonnes de CO₂ par million de francs investis en 2020¹³). Mais même en ce qui concerne l'intensité carbone, la banque reste en deçà de l'indice de référence (voir graphique en page 22), ce qui confirme l'efficacité de ses principes de placement. Par ailleurs, ces résultats nous incitent à nous pencher de ma-

nière plus approfondie sur les conséquences des chiffres relatifs au CO₂ et sur la manière de les récolter.

La catégorie d'actifs « actions » (hors action BAS) a généré en moyenne 311 tonnes de CO₂ par million de francs investis (109 tonnes en 2020¹⁴). La variation repose aussi sur la composition des actions dans les portefeuilles de la clientèle : elle oscille en fonction des ventes et achats réguliers, par conséquent du changement de pondération de certains titres dans un portefeuille.

En raison des ajustements de la méthodologie de mesure, les résultats suivants sont apparus pour les autres classes d'actifs : l'intensité carbone des fonds de placement était de 753 tonnes par million de francs investis (196 tonnes en 2020¹⁵). Pour les obligations, l'intensité carbone a augmenté, passant de 224 tonnes (en 2020) à 971 tonnes par million de francs¹⁶ investis. En 2019, toutefois, l'intensité carbone des obligations atteignait déjà 878 tonnes.

¹³ Valeur corrigée par rapport aux données du rapport de durabilité 2020. Cette même année, en raison d'erreurs de calcul, l'intensité carbone indiquée était de 77 tonnes par million de francs investis.

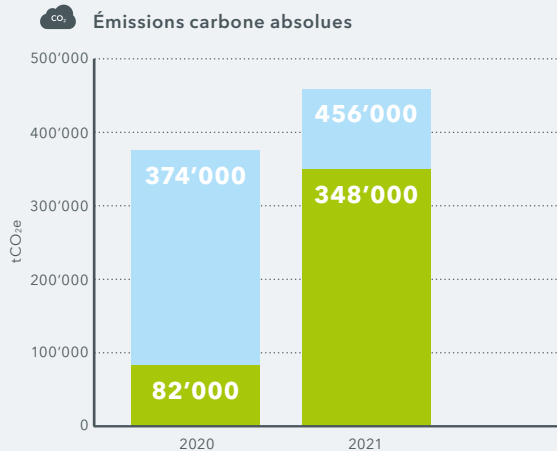
¹⁴ Valeur corrigée par rapport aux données du rapport de durabilité 2020. Cette même année, en raison d'erreurs de calcul, l'intensité carbone indiquée était de 122 tonnes par million de francs investis.

¹⁵ Valeur corrigée par rapport aux données du rapport de durabilité 2020. Cette même année, en raison d'erreurs de calcul, l'intensité carbone indiquée était de 104 tonnes par million de francs investis.

¹⁶ Valeur corrigée par rapport aux données du rapport de durabilité 2020. Cette même année, en raison d'erreurs de calcul, l'intensité carbone indiquée était de 218 tonnes par million de francs investis.

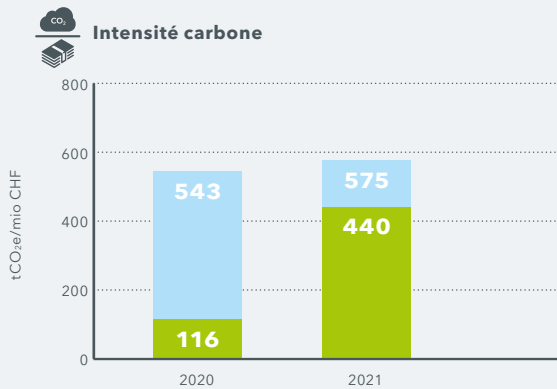
L'IMPACT CLIMATIQUE DE LA BANQUE ALTERNATIVE SUISSE

Empreinte carbone et intensité carbone de toutes les catégories d'actifs¹⁷



Explications concernant l'indice sur mesure

La BAS compare l'empreinte carbone et l'intensité CO₂ au moyen d'un indice sur mesure. Ce dernier se compose à parts égales d'un indice d'actions et d'un indice obligataire. Celui sur les actions est l'iShares MSCI ACWI UCITS ETF, composé de sociétés anonymes de moyenne et grande capitalisation issues de 23 pays développés et de 24 pays émergents. Pour les obligations, la BAS prend en compte un indice composé d'obligations mondiales de qualité *investment grade* (correspondant au Bloomberg Barclays Global Aggregate Bond Index).



- Dépôts-titres de la clientèle BAS
- Indice sur mesure

¹⁷ Les valeurs sont arrondies et incluent les émissions financées des scopes 1, 2 et 3 pour les titres analysés.

Les valeurs pour 2020 ont été corrigées par rapport aux données du rapport de durabilité 2020.

Qualité des données : 82 pour cent du volume de placement a été analysé. Signification des périmètres, ou scopes : le scope 1 couvre les émissions directes provenant de sources propres ou contrôlées, le scope 2 couvre les émissions indirectes provenant de la production d'électricité, de vapeur, de chaleur et de froid achetés, et le scope 3 couvre les émissions qui se produisent en amont ou en aval de l'activité de l'entreprise (par exemple la chaîne d'approvisionnement).

L'IMPACT CLIMATIQUE DE LA BANQUE ALTERNATIVE SUISSE

Conformité avec l'objectif 1,5 degré

Contrairement à l'empreinte carbone, l'analyse de la compatibilité 1,5 degré permet de déterminer si un portefeuille de placement est conforme à l'objectif climatique. Du fait de ses exigences élevées sur le plan socio-écologique, l'univers de placement de la BAS se différencie de celui des banques conventionnelles. ¹⁸ Comme les années précédentes, les données disponibles sont actuellement trop mauvaises pour se prononcer sérieusement sur la compatibilité 1,5 degré de tous les portefeuilles.

Il a toutefois été possible de se positionner, en 2021 comme en 2020, sur le fonds de

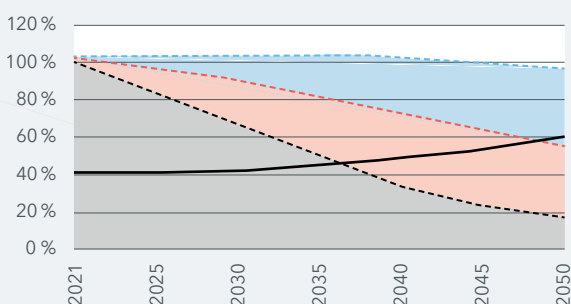
placement ABS Living Values – Balanced Fund, grâce à une bonne base de données.¹⁸ L'analyse d'ISS ESG montre que contrairement à 2020, le fonds n'est pas conforme à l'Accord de Paris de 2015 et que le portefeuille suit pour le moment une trajectoire vers 2,2 degrés. Afin d'évaluer ce changement, il importe, tout comme dans le cas des opérations de placement en général, de se pencher sur la méthode de calcul et sur son changement.

Pour son analyse, ISS ESG se fie aux scénarios de l'Agence internationale de l'énergie (AIE).¹⁹ Les données ont été actualisées sur la base du dernier rapport World Energy Outlook (WEO), publié par l'AIE en octobre 2021. Dans ce contexte, des budgets d'émissions

Conformité avec l'objectif 1,5 degré, à l'exemple du fonds de placement BAS

Taux de couverture : 86 pour cent des titres du portefeuille

Trajectoire d'émission du portefeuille comparée aux budgets de différents scénarios climatiques



Source : ISS ESG

Comparaison du portefeuille avec le budget SDS

2021	2030	2040	2050
- 59,28 %	- 40,41 %	+ 39,15 %	+ 266,58 %

- SDS = Sustainable Development Scenario
- APS = Announced Pledges Scenario
- STEPS = Stated Policies Scenario
- Benchmark SDS
- Benchmark APS
- Benchmark STEPS
- Portfolio

¹⁸ Couverture : 86 pour cent des titres du portefeuille ; source ISS ESG.

¹⁹ L'AIE a fait ses preuves à long terme dans la production d'analyses de haute qualité des trajectoires pour les scénarios climatiques. Les budgets d'émissions utilisés pour l'analyse des scénarios correspondent aux budgets calculés par l'AIE.

La granularité des données de l'AIE, notamment l'accent mis sur les implications politiques dans le rapport WEO (World Economic Outlook), correspond bien aux points de données et aux estimations de l'empreinte carbone ESG d'ISS.

L'IMPACT CLIMATIQUE DE LA BANQUE ALTERNATIVE SUISSE



Que fait la BAS pour le climat ?

- 1. Des critères d'exclusion** qui ont pour but d'éviter des gaz à effet de serre : les entreprises qui contribuent de manière significative à l'accélération du changement climatique sont exclues. L'exploitation et le commerce de ressources d'énergies fossiles, les constructeurs aéronautiques et les compagnies aériennes ou maritimes de croisières, ainsi que les fabricants de véhicules, de machines ou de systèmes de chauffage à fort rejets de gaz à effet de serre, sont exclus. En outre, la BAS n'investit pas dans des titres de pays qui ignorent la protection du climat et ne reconnaissent pas les objectifs climatiques internationaux.
- 2. Un modèle d'affaires qui se fonde sur des critères d'encouragement :** les secteurs d'encouragement de la BAS promeuvent les énergies renouvelables, la construction écologique, la mobilité durable et des modèles d'affaires innovants. À titre d'exemple, 8 pour cent du portefeuille de crédit sont dédiés au financement des énergies renouvelables.
- 3. Transparence relative aux crédits :** la BAS publie le nom de toutes ses preneuses et preneurs de crédits, ainsi que le montant et l'affectation du crédit.
- 4. Transparence dans les placements :** en 2016, la BAS est devenue la première banque suisse à analyser et publier, en collaboration avec South Pole, l'empreinte carbone de l'ensemble de ses activités de placement. Depuis 2020, elle analyse également l'empreinte carbone de toutes ses activités de finance-
- ment et elle est la première banque suisse à en rendre compte, selon l'état actuel des connaissances.
- 5. Écologie d'entreprise :** la BAS agit de manière responsable sur le plan opérationnel et veille à une utilisation modérée des ressources. Elle s'approvisionne en énergie provenant à plus de 90 pour cent de sources renouvelables et porte une attention particulière à l'efficacité énergétique de ses locaux. Les émissions de CO₂ qui ne peuvent pas être évitées sont compensées rétroactivement en soutenant un projet exemplaire d'un point de vue social et écologique à travers la fondation myclimate.
- 6. «Paris Pledge to quit Coal» :** la BAS est la première banque suisse à avoir signé l'Appel de Paris pour sortir du charbon. Elle s'engage ainsi ouvertement à tout mettre en œuvre pour éviter des investissements dans ce secteur. Cet Appel a été initié par l'organisation non gouvernementale Banktrack peu avant la conférence des Nations unies sur le climat à Paris. La campagne veut forcer les banques à contribuer à la lutte contre le réchauffement climatique.
- 7. «GABV Climate Change Commitment» :** la BAS est la première banque suisse à avoir signé la «GABV Climate Change Commitment». Cette déclaration engage d'ici à 2021 les banques participantes à mesurer et publier les émissions climatiques de l'ensemble de leurs activités et à prendre des mesures pour les réduire conformément aux objectifs de réduction fixés dans le cadre de l'Accord de Paris sur le climat.

L'IMPACT CLIMATIQUE DE LA BANQUE ALTERNATIVE SUISSE

sont répartis par secteur et on ne doit pas les dépasser en vue d'atteindre le scénario de développement durable de 1,5 degré d'ici 2050. En cas de dépassement d'un budget, on doit l'abaisser l'année suivante pour respecter les objectifs climatiques. Étant donné les dépassements lors des années précédentes, l'AIE a revu à la baisse les budgets d'émission des différents secteurs, ce qui tend à augmenter les résultats des portefeuilles en matière de température. Un changement qui concerne non seulement le fonds de placement de la BAS, mais tendanciellement tous les produits financiers mesurés au moyen de cette méthode, y compris ceux d'autres fournisseurs. Les budgets devront être réduits jusqu'à ce que les émissions carbone correspondent à la trajectoire de diminution vers l'objectif de 1,5 degré.

3. Empreinte carbone et impact climatique des financements

Grâce aux critères d'exclusion, aux neuf secteurs d'encouragement et à son outil de lutte contre l'étalement urbain dans le domaine immobilier, la BAS dispose de plusieurs instruments pour maintenir à un bas niveau l'impact climatique du secteur des crédits. Dans le présent rapport, la banque souhaite désormais rendre compte de l'empreinte carbone et de la compatibilité de ses financements avec l'objectif 1,5 degré. Les mesures ont été faites pour la première fois en 2020. À ce moment,

la qualité des données était encore très insuffisante dans de nombreux domaines. Le secteur agricole était absent du rapport 2020, mais le présent document contient pour la première fois des informations sur celui-ci. Les progrès réalisés depuis l'année dernière en matière de qualité des données sont présentés à partir de la page 30.

Aperçu des financements de la BAS

Le graphique à la page 26 présente la répartition des financements au 31 décembre 2021.

Avec une part de 81 pour cent, les différents financements immobiliers constituent l'essentiel du volume global des crédits accordés par la BAS. Environ 20 pour cent d'entre eux respectent des normes écologiques très élevées ;²⁰ 8,4 pour cent des crédits concernent des énergies renouvelables et 6 pour cent vont à des entreprises de services. Les parts les plus faibles en volume des financements vont à l'agriculture (3 pour cent) ainsi qu'à l'artisanat et à l'industrie (seulement 1 pour cent environ).

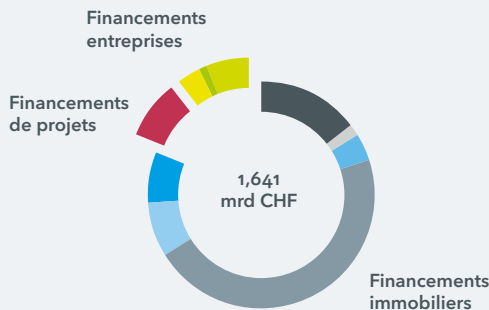
Empreinte carbone

Selon les calculs effectués au 31 décembre 2021 sur la base des données améliorées, les financements de la BAS ont causé l'émission de 11'299 tonnes d'équivalent CO₂ (voir graphique page en 26). Le rapport de l'année précédente indiquait 10'800 tonnes d'équivalent CO₂, mais sans compter encore le secteur agricole.

²⁰ La BAS finance et encourage les habitations construites ou rénovées selon les principes du développement durable avec l'hypothèque BAS ECONOVA destinée aux constructions nouvelles, et les rénovations avec l'hypothèque BAS ECOSANA. Quatre pour cent des bâtiments financés respectent en plus la norme Minergie.

L'IMPACT CLIMATIQUE DE LA BANQUE ALTERNATIVE SUISSE

Aperçu des financements de la BAS au 31.12.2021



Financements immobiliers

● BAS ECONOVA	14,7%
● BAS ECOSANA	1,6%
● Minergie	3,9%
● Immeubles d'habitation	46,0%
● Maisons individuelles	7,9%
● Immeubles mixtes	7,2%

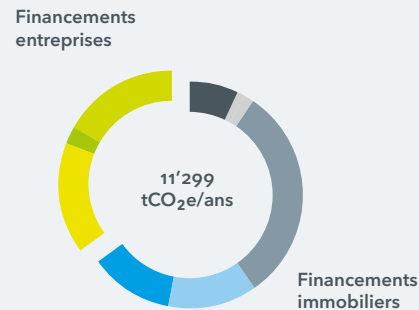
Financements de projets

● Énergies renouvelables	8,4%
--------------------------	------

Financements entreprises

● Agriculture	3,1%
● Commerce et industrie	1,1%
● Services	6,1%

Empreinte carbone de la BAS au 31.12.2021



Financements immobiliers

● BAS ECONOVA	7,2%
● BAS ECOSANA	1,1%
● Minergie	1,2%
● Immeubles d'habitation	30,9%
● Maisons individuelles	12,7%
● Immeubles mixtes	12,0%

Financements de projets

● Énergies renouvelables	0,0%
--------------------------	------

Financements entreprises

● Agriculture	16,0%
● Commerce et industrie	2,4%
● Services	16,5%

Voici ce qu'il ressort de la nouvelle analyse :

Avec une part de 8,4 pour cent du volume, les énergies renouvelables ne produisent aucune émission lors de l'exploitation. En 2021, les financements immobiliers représentaient 81 pour cent des financements de la BAS et 65 pour cent des émissions carbone, une valeur très inférieure à celle de 2020 où 94 pour cent des émissions étaient imputables aux financements immobiliers.

Cette forte baisse s'explique en partie par l'augmentation du volume des financements pris en compte après avoir intégré pour la première fois le secteur agricole dans le présent rapport. L'autre raison de la baisse tient aux conclusions d'une enquête menée auprès des plus grandes émettrices et plus grands émetteurs de CO₂ de l'ensemble du portefeuille de crédits BAS, ainsi que de presque toutes les clientes et tous les clients du secteur de l'agri-

L'IMPACT CLIMATIQUE DE LA BANQUE ALTERNATIVE SUISSE

culture (voir en page 30). L'enquête a révélé que les maîtres d'ouvrage financés par la BAS émettent beaucoup moins de CO₂ qu'estimé lors du calcul de 2020 sur la base de valeurs sectorielles forfaitaires. Autrement dit, la clientèle de la BAS interrogée fait bien mieux que la moyenne suisse en matière d'émissions carbone. L'une des raisons de cet écart réjouissant est que les maîtres d'ouvrage recourent plus souvent au chauffage à distance, plus respectueux du climat.

Les financements immobiliers de la BAS aux normes écologiques élevées (ECONOVA/ECOSANA/Minergie) représentent 20 pour cent du total, mais seulement 9,5 pour cent des émissions carbone.

L'agriculture est à l'origine de 16 pour cent des 11'299 tonnes d'émissions de GES, alors qu'elle constitue à peine plus de 3 pour cent des financements de la BAS.

Les causes principales de cette intensité de GES sont :

- l'élevage de bovins et les émissions de méthane en résultant ;
- les sols agricoles et l'utilisation d'engrais.

Toutefois, grâce à l'exclusion de l'agriculture industrielle dans les exploitations financées par la BAS, le cheptel bovin et les surfaces de sol utilisées sont nettement inférieurs à la moyenne suisse de la branche.

Avec une part en volume de 7 pour cent, les financements à des entreprises de service,

au commerce et à l'industrie causent environ 19 pour cent des émissions. Pour ces secteurs, il convient de relativiser à nouveau fortement les résultats, car la clientèle concernée n'a pas été interrogée et la qualité des données n'est pas meilleure qu'en 2020. Les calculs de ces secteurs continuent donc de reposer sur les valeurs moyennes des branches.

Compatibilité 1,5 degré

L'aperçu suivant montre quels secteurs financés contribuent déjà à maintenir le réchauffement de la planète en dessous de deux degrés.²¹

On peut globalement constater que, sur la base des connaissances actuelles, environ 20 pour cent des financements de la BAS sont déjà compatibles avec l'objectif. Avec 8,4 pour cent de l'ensemble de son portefeuille, la BAS finance, par rapport à la moyenne prévalant dans la branche, une part élevée d'énergies renouvelables et entièrement compatibles avec l'objectif zéro émission.

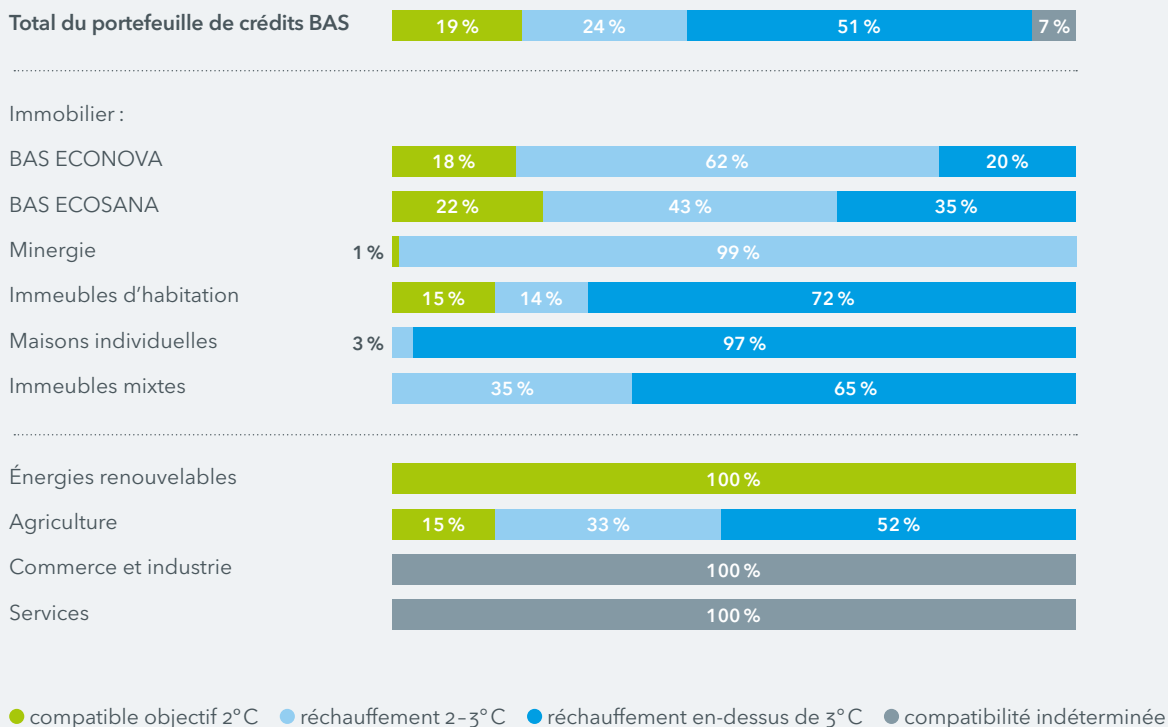
Selon les calculs actuels, l'agriculture est compatible à 15 pour cent avec l'objectif zéro émission.

Les financements immobiliers sont ceux qui influent le plus sur la compatibilité des opérations de crédit de la BAS avec les objectifs, étant donné leur importance dans le volume global et leur forte empreinte carbone. Avec ECONOVA et ECOSANA, la BAS dispose depuis longtemps d'un outil d'évaluation durable dans le domaine immobilier.

²¹ La BAS s'oriente vers l'objectif climatique 1,5 degré, mais la méthodologie de calcul utilisée dans le présent rapport affirme simplement, pour la catégorie « compatible », que le réchauffement sera « inférieur à deux degrés ». Cette prudence tient au fait qu'une plus grande précision n'est pas possible en l'état actuel de la méthodologie. Il n'est pas question pour autant de relativiser l'objectif 1,5 degré fixé par la BAS.

L'IMPACT CLIMATIQUE DE LA BANQUE ALTERNATIVE SUISSE

Compatibilité du portefeuille BAS avec les objectifs climatiques (chiffres arrondis) au 31.12.2021



Les financements ECONOVA et ECOSANA, en particulier, sont sur la bonne voie : avec respectivement 18 et 22 pour cent, leur compatibilité avec les objectifs va déjà nettement plus loin que les autres crédits immobiliers. L'excellente qualité des données de ces financements donne une grande pertinence aux résultats dans ces domaines.

Sur la base des données actuellement disponibles, les maisons individuelles, notamment, ne sont en général pas encore compatibles avec les objectifs.

Le présent rapport continue de faire l'impasse sur la compatibilité avec les objectifs

des entreprises de services, du commerce et de l'industrie, vu la qualité insuffisante des données.

Les résultats, surtout dans le très pertinent secteur immobilier, reflètent aussi les tiraillements auxquels la BAS est sans cesse confrontée. La banque encourage de manière ciblée le logement à prix accessible et finance des maîtres d'ouvrage d'utilité publique. Fondamentale pour la banque, cette exigence sociale est toutefois souvent inconciliable avec les normes de construction écologiques les plus élevées. La BAS vise clairement un développement durable à zéro émission nette,

L'IMPACT CLIMATIQUE DE LA BANQUE ALTERNATIVE SUISSE

ce qui veut dire que tout en s'engageant en faveur des objectifs climatiques, elle aimerait satisfaire d'autres critères importants en matière de durabilité, par exemple la compatibilité sociale. Or, poursuivre l'ensemble des objectifs de façon équilibrée nécessite une interaction de toutes les actrices et de tous les acteurs : des locataires à la banque en passant par les bailleuses et bailleurs.

Conclusions et objectifs

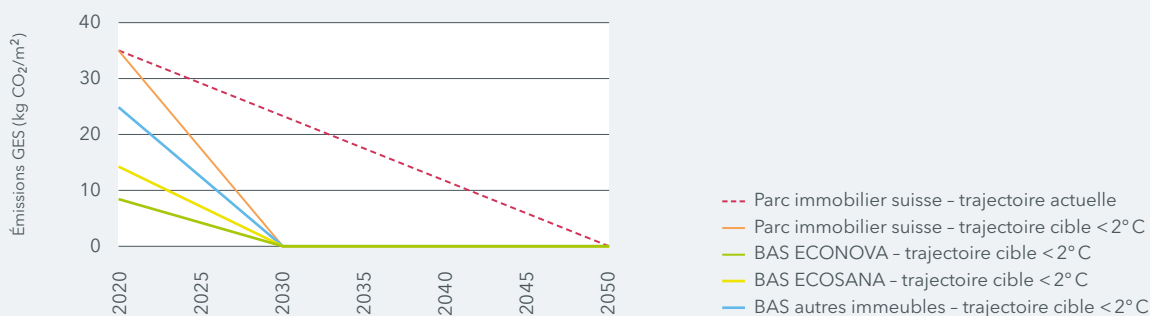
Ces résultats offrent un premier aperçu de la démarche de la BAS, des défis à surmonter à l'avenir et des domaines dans lesquels la banque dispose des meilleurs leviers afin d'avoir un impact positif sur le climat.

Pour une grande partie de ses financements et malgré les progrès réalisés depuis 2020, il est nécessaire de continuer à améliorer la qualité des données pour disposer d'informations fiables dans tous les secteurs.

Bien que la pertinence des résultats doive être partiellement relativisée en raison de la qualité insuffisante des données, on peut affirmer sans hésiter que la situation est satisfaisante : l'assainissement durable des immeubles financés par la banque représente un très fort potentiel en vue de se rapprocher de l'objectif 1,5 degré.

Cet objectif ambitieux exige aussi de réduire les émissions de CO₂ des financements à zéro net d'ici 2030. Le graphique ci-dessous montre quelle diminution la banque devrait obtenir avec ses différents financements immobiliers, par rapport à la moyenne suisse. Pour ce qui est des émissions de GES, le graphique indique le point de départ et l'objectif pour les bâtiments financés par la BAS et pour l'ensemble du parc immobilier suisse. On voit ainsi à quel point est escarpée la trajectoire de diminution vers le zéro net d'ici 2030 ou 2050. Bien que la BAS fasse bien mieux que la moyenne suisse avec ses financements immo-

Trajectoires cibles pour la diminution des émissions de CO₂ du parc immobilier



L'IMPACT CLIMATIQUE DE LA BANQUE ALTERNATIVE SUISSE

biliers, les trajectoires de diminution sont ambitieuses. La banque souhaite relever ce défi avec sa clientèle au cours des années à venir.

Amélioration de la qualité des données et de la méthode de calcul

L'empreinte carbone et l'impact climatique des financements de la BAS ont été mesurés pour la première fois l'année dernière. En 2020, tout comme en 2021, la BAS a fait appel à la société de conseil externe « MACS. Energy & Water GmbH ». ¹⁹ La transparence étant une valeur centrale de la BAS, elle a publié les résultats de ces premières mesures dans le rapport de durabilité 2020, malgré une qualité de données encore partiellement insuffisante. Le secteur de l'agriculture avait toutefois été omis vu le peu de données disponibles. Depuis lors, en collaboration avec MACS et grâce au soutien de ses preneuses et preneurs de crédit, la BAS a pu progresser dans la qualité des données et acquérir ainsi des connaissances supplémentaires. Les mesures suivantes ont permis d'améliorer la qualité des données :

1. Une enquête en ligne a été menée auprès d'une partie des preneuses et preneurs de crédit de la BAS. La banque a classé les crédits accordés, en excluant l'agriculture dans un premier temps, en fonction de l'importance des émissions de GES calculées au cours de l'année écoulée. Les 15 pour cent à l'origine des émissions des plus élevées ont été sélectionnés pour l'enquête : 197 financements, destinés pour la plupart à de grands maîtres d'ouvrage. Selon les données alors disponibles, ces 15 pour cent de crédits avaient causé l'année précédente 77 pour cent de

l'ensemble des émissions financées. Dans le secteur de l'agriculture, la BAS a mené l'enquête auprès de 84 pour cent des clientes et clients, en omettant entre autres les crédits proches de leur échéance. Au total, le sondage a porté sur 194 clientes et clients disposant parfois de plusieurs crédits auprès de la BAS.

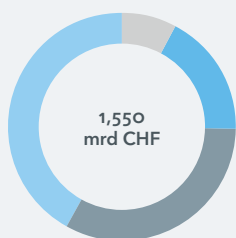
2. En outre, une affectation plus précise des financements au but du crédit a eu lieu pour le secteur de l'agriculture. Un crédit accordé à une exploitation agricole peut ainsi concerner seulement une mesure de construction, ce qui influence fortement les émissions de CO₂ en découlant. Faute de résultats d'enquête, il a été tenu compte des critères d'exclusion de la BAS dans le secteur de l'agriculture. Pour rappel, la BAS n'accorde pas de prêt à l'agriculture industrielle.

Vu l'amélioration de la qualité des données, la BAS donne pour la première fois, dans le présent rapport, des informations sur ses financements dans le secteur de l'agriculture. La banque doit toutefois s'efforcer d'améliorer la qualité des données pour les années à venir. En 2021, atteignant à peine 20 pour cent, le taux de réponse à l'enquête précitée a été plus faible qu'escompté. Pour les entreprises agricoles, un volume de crédit de 6,2 millions de francs sur un total de 38,6 millions est couvert par l'enquête, soit 16 pour cent. En ce qui concerne les maîtres d'ouvrage interrogés, les résultats de l'enquête portent sur un volume de crédit de 236,1 millions de francs pour un total de 812,8 millions (29 pour cent). Quand les entreprises agricoles et maîtres d'ouvrage n'ont pas donné suite à l'enquête, les données

L'IMPACT CLIMATIQUE DE LA BANQUE ALTERNATIVE SUISSE

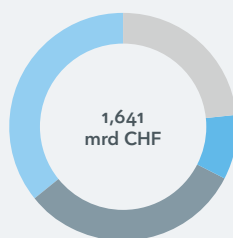
Qualité des données de l'empreinte carbone de la BAS²²

2020 sans l'agriculture



● Score 1	0,0%
● Score 2	8,0%
● Score 3	17,3%
● Score 4	32,8%
● Score 5	41,9%

2021 avec l'agriculture



● Score 1	0,0%
● Score 2	23,4%
● Score 3	9,1%
● Score 4	31,9%
● Score 5	35,6%

Score 2 : énergies renouvelables et résultats de l'enquête maîtres d'ouvrage immobiliers et agriculture

Score 3 : ECONOVA/ECOSANA/Minergie avec surface de référence énergétique (SRE) et indice de dépense énergétique

Score 4 : immeubles dont la SRE est estimée sur la base du volume en m³, de l'indice de dépense énergétique et de l'année de construction

Score 5 : exploitations agricoles n'ayant pas participé à l'enquête et immeubles sans SRE, secteurs secondaire et tertiaire

centrales issues des résultats de l'enquête ont été extrapolées à toute la clientèle de ces deux secteurs. Ainsi, pour l'agriculture, les résultats de l'enquête, la limitation des objectifs de crédit et la prise en compte accrue des critères d'exclusion de la BAS montrent que la clientèle agricole de crédit travaille en respectant davantage le climat que la moyenne

suisse, grâce à une agriculture écologique et à un cheptel bovin inférieur à la moyenne.

Les entreprises de services, du commerce et de l'industrie sont presque restées en dehors des 15 pour cent de crédits les plus intensifs en émissions, ou alors le crédit portait sur des biens immobiliers. La BAS a donc renoncé à inclure l'artisanat dans son enquête ; pour ce

²² Qualité des données selon le PCAF : Les évaluations vont de 1 (meilleure valeur) à 5 (plus mauvaise valeur), en fonction de la précision de la collecte des données. Score 1 exige un audit externe des données. Attribuer à la base de données différents niveaux de qualité allant de l'exactitude (périmètre ou score 1) à l'imprécision (score 5) doit aider les établissements financiers à développer des stratégies et sous-stratégies différenciées, en vue d'améliorer la qualité des données et de hiérarchiser correctement les mesures. De plus, cela permet de mieux évaluer la pertinence des résultats des calculs.

L'IMPACT CLIMATIQUE DE LA BANQUE ALTERNATIVE SUISSE

secteur, l'amélioration de la qualité des données exige des mesures personnalisées. Dans le présent rapport, les calculs relatifs à l'artisanat reposent sur des valeurs sectorielles forfaitaires pour la Suisse. C'est aussi le cas pour les immeubles d'habitation, maisons individuelles et bâtiments mixtes, non inclus dans l'enquête. On peut toutefois douter que de telles hypothèses forfaitaires s'appliquent à la clientèle de la BAS.

Les efforts de la banque décrits ici en vue d'améliorer la qualité des données montrent

clairement que pour obtenir une mesure pertinente des émissions carbone liées à un financement, le compte rendu des entreprises ou propriétaires d'immeubles est aussi très important. La méthodologie de calcul des émissions de CO₂ dans le domaine des crédits en est encore à ses balbutiements et nécessite un perfectionnement continu. Les résultats du présent rapport sont à considérer comme un premier état des lieux pour le portefeuille de crédits de la BAS.

OBJECTIFS ET MESURES

Stratégie relative à l'impact ainsi qu'à la durabilité sociale et écologique de la BAS (2018-2021)

En tant que banque à orientation sociale et écologique basée sur une réflexion éthique, la BAS veut augmenter sans relâche son impact positif sur la société et l'environnement, tout en réduisant autant que possible les répercussions négatives de ses activités commerciales.

Pour y parvenir, la BAS s'interroge sur ses actes ; elle examine dans quelle mesure elle vit réellement ses propres valeurs et remplit son mandat.

Dans le cadre de sa stratégie d'entreprise 2021, la banque a fixé huit objectifs concrets concernant son impact ainsi que sa durabilité sociale et écologique. Elle a aussi déterminé la manière dont elle compte les atteindre.

La BAS pratique une gestion réfléchie et holistique de la durabilité.

1. Inclure davantage les parties prenantes en matière de durabilité

La BAS veut questionner davantage sa clientèle, son actionnariat, son personnel et les ONG qui partagent ses valeurs, pour savoir comment ces parties prenantes perçoivent l'impact de la banque sur la société et l'environnement. Elle souhaite aussi les inclure lorsqu'elle réfléchit à ses principes éthiques et à leur orientation.

En continu

L'intégration des parties prenantes est un processus continu pour la BAS. En 2021, la banque a organisé un sondage auprès de clientes, clients et actionnaires, avant de diminuer le taux d'intérêt de base. La BAS a participé à de nombreuses manifestations, consacrées par exemple aux sujets de la transformation écologique, de l'argent durable ou de la circularité ; cela a permis un dialogue intéressant avec les participantes et participants.

2. Évaluer des outils de gestion et des certifications en matière de durabilité

Dans le but d'optimiser sa gestion de la durabilité, la BAS examine des instruments d'accompagnement et réfléchit à l'intérêt de certaines certifications.

Réalisé

Toutes les certifications externes en matière de durabilité ont été vérifiées. La BAS a décidé de ne plus procéder à des certifications externes pour l'instant. Pour une entreprise de petite taille, ces mesures sont très coûteuses. L'accent devrait plutôt être mis sur la poursuite active du développement de sa propre durabilité.

3. Introduire une analyse plus pointue de l'impact

La BAS veut pouvoir mieux vérifier et démontrer comment elle influence la société et l'environnement. À cette fin, elle étoffe ses comptes rendus sur l'impact social et écologique.

Réalisé

Une première étape, mais de très grande ampleur pour la BAS, consiste à mesurer et à publier l'empreinte carbone totale, y compris les émissions du périmètre (scope) 3 de tous les placements et crédits, ainsi que la compatibilité avec l'objectif 1,5 degré qui en découle. De nouveaux progrès ont été réalisés à cet égard pendant l'exercice sous revue, aussi bien dans le domaine des placements que dans celui des crédits.

La BAS rend compte de façon détaillée sur sa durabilité et son impact.

1. Compléter les comptes rendus avec des objectifs, des mesures et l'état d'avancement de la mise en œuvre

La BAS enrichit ses comptes rendus avec des objectifs, les mesures qui en découlent et leur état d'avancement.

Réalisé

Le rapport de durabilité 2017 décrivait les objectifs et mesures pour les années 2018-2021. Ils font l'objet d'une évaluation dans les rapports 2019, 2020 et 2021.

2. Développer les informations sur son site internet « Comment la BAS a un impact »

La BAS présente de manière claire et détaillée son modèle d'affaires, sa façon de travailler et son impact, sur son site internet.

Réalisé

Dans le cadre de la diminution du taux d'intérêt de base en 2021, la BAS a créé un microsite consacré à l'impact : impact.bas.ch

OBJECTIFS ET MESURES

La BAS soutient des domaines d'activités à caractère innovant.

1. Permettre aux clientes et clients d'intégrer davantage la durabilité

La BAS souhaite aider sa clientèle à intégrer davantage de durabilité dans ses projets et entreprises. Le rating immobilier, notamment, est un outil clé pour y parvenir et fera l'objet d'une actualisation. La BAS développe par ailleurs un rating pour les entreprises.

En continu

- Amélioration de la collecte des données pour l'empreinte carbone du secteur Financement : par une enquête auprès des preneuses et preneurs de crédit de la BAS.
- Campagne Financement : avec le slogan « Faites-le maintenant, et faites-le bien ! », la BAS incite à la transformation durable dans trois domaines prioritaires (assainissement écologique, énergies renouvelables, PME durables) au moyen de courtes vidéos sur la Toile et les réseaux sociaux, ainsi que sur les canaux de certains partenaires.
- Mise au point de nouveaux produits : entre autres, hypothèque assainissement/hypothèque climat.
- Lancement d'une solution de rating immobilier en ligne.

2. Augmenter la capacité à soutenir financièrement des projets

La BAS veut également soutenir des projets qui ont un impact positif élevé sur la société et l'environnement, mais peinent à trouver des capitaux ou des crédits. À ce jour, la banque concrétise cet objectif grâce au Fonds d'innovation. Elle examine la possibilité d'incuber davantage de projets de ce type dans le cadre de ses affaires de crédit.

Réalisé

Par principe, la BAS a décidé qu'elle allait s'orienter vers des projets avec un impact positif élevé. Elle coopère également avec des organisations partenaires qui permettent la mise en œuvre de projets spécifiques ayant des retombées positives particulièrement importantes (par exemple au moyen de participations dans des banques fondées sur des valeurs éthiques et établies à l'étranger).

3. Évaluer des méthodes de financements innovantes

La BAS est ouverte aux nouveaux moyens de financement participatif de projets. Elle observe les récentes évolutions dans ce domaine et évalue leur intérêt potentiel.

Réalisé

La BAS suit le développement du financement participatif depuis plusieurs années. Elle a aussi conclu des partenariats avec deux plateformes bien établies (crowdfify, Swisspeers), qui lui permettent d'avoir un aperçu de première main sur le développement du financement participatif.

La BAS propose à sa clientèle des comptes et des placements qui ont un impact positif.

1. Proposer des produits ayant un impact positif, destinés aux clientes et clients dont la fortune est modeste

La clientèle qui dispose d'une fortune modeste devrait néanmoins avoir la possibilité d'investir en vue d'obtenir un impact positif. La BAS examine régulièrement des produits qui permettent cela.

Réalisé

Le fonds de placement ABS Living Values - Balanced Fund a progressé de plus de 50 millions de CHF en 2021. Il permet aux investisseuses et investisseurs dont la fortune est modeste de participer aussi à l'impact positif qu'ont des entreprises. La BAS s'engage de manière ciblée en faveur des sociétés suisses du fonds. En outre, la clientèle peut, indépendamment de sa fortune, devenir membre d'ACTARES gratuitement pendant un an. Au nom de ses membres, ACTARES noue le dialogue avec des entreprises suisses cotées en bourse.

2. Augmenter la part des investissements avec un impact sur l'économie réelle

Lorsque l'argent est investi directement dans l'économie réelle, ses retombées sur la société et l'environnement sont supérieures à un investissement en bourse. Partant de ce constat, la BAS vise à augmenter régulièrement la part des fonds qui soutiennent l'économie réelle via ses secteurs d'encouragement.

Réalisé

La forte augmentation des fonds investis dans la gestion de fortune a permis d'augmenter fortement l'impact positif. Si toutes les stratégies ont une part de placements à impact, deux tiers des placements dans la gestion de fortune vont dans les stratégies « Impact » ou « Impact Fonds ». Les autres mandats sont orientés vers l'économie réelle.

3. Faire évoluer continuellement les critères de l'analyse d'entreprises

L'application cohérente de critères sociaux et écologiques stricts distingue l'analyse d'entreprises faite par la BAS des analyses habituelles de durabilité. La banque développe continuellement ces critères et observe les nouveaux champs thématiques qui deviennent importants du point de vue de la durabilité.

En continu

Une vaste réorientation méthodologique, organisationnelle et technologique du service Analyse d'entreprises a été entamée en 2021. La mise en œuvre est en cours et devrait s'achever d'ici fin 2022. La rigueur et la cohérence de l'approche BAS demeurent des éléments clés des critères d'analyse.

OBJECTIFS ET MESURES

Avec ses placements financiers, la BAS recherche un impact positif.

L'équipe de la BAS est un collectif qui met en œuvre une culture d'entreprise respectueuse.

En fin de compte, ce sont les collaboratrices et collaborateurs de la BAS qui mettent en œuvre la vision de la banque. Cela implique qu'elles et ils partagent et vivent les valeurs de la BAS, fondement d'une culture d'entreprise saine et respectueuse.

Les investissements financiers de la BAS sont soumis à des exigences économiques et légales strictes.

Elle s'efforce toutefois de contenir les répercussions négatives sur la société et l'environnement. Elle investit afin d'obtenir un impact aussi positif que possible sur ces deux plans.

1. Gestion de la santé en entreprise

La BAS examine les mesures permettant de soutenir la santé de son personnel et elle développe un concept holistique de gestion de la santé.

2. Développement de la conduite

La BAS soutient clairement les collaboratrices et collaborateurs responsables d'équipes, afin qu'elles et ils développent leurs compétences en accord avec les principes de conduite de la banque. Un sondage représentatif interne donne le point de départ quant à la perception de la culture de conduite et d'entreprise.

3. Développement du personnel

La BAS soutient ses collaboratrices et collaborateurs afin qu'elles et ils puissent s'affirmer à long terme face aux exigences du marché du travail et aux besoins de la banque. En outre, elles et ils doivent pouvoir déployer leurs talents individuels. Dans cette optique, la BAS conçoit une stratégie de développement du personnel ; elle favorise l'échange entre cadres et employé-e-s du point de vue des attentes réciproques.

4. Concept de formation dans les domaines de l'éthique et de la durabilité

La BAS forme régulièrement son personnel en matière de durabilité et d'éthique. Elle l'encourage à un mode de vie durable. Dans cette optique, la banque élabore un concept de formation qui s'adresse à tous les membres du personnel, anciens ou nouveaux. La banque tient compte des besoins de formation spécifique des différents secteurs.

5. Satisfaction du personnel

La BAS interroge régulièrement son personnel quant à sa satisfaction au travail. Elle tient compte des réponses pour ses actions futures.

En continu

L'impact socio-écologique n'a pu être maintenu en 2021: il a baissé de près de 10 points de pourcentage, pour s'établir à 55 pour cent.

En continu

Grâce à diverses mesures (mise en place d'un service social en entreprise, office de médiation, enquêtes, ateliers avec Visana, création d'un cercle de santé), la gestion de la santé a pris une place plus importante.

En continu

En 2021, les deux premières phases (module de base ainsi que cinq modules à thème) du projet « conduite » ont eu lieu à la BAS, en collaboration avec les responsables de service ainsi qu'avec les cadres. Cela a posé une bonne base. La phase 3 est maintenant planifiée dans le cadre du thème de la sociocratie, le prochain module.

En continu

Le développement du personnel est au cœur des préoccupations de la BAS. La banque consacre chaque année des moyens considérables au soutien des collaboratrices et collaborateurs dans la planification individuelle de leur carrière. Outre le parcours des cadres, différentes mesures prises au sein de la banque dans le domaine de la carrière spécialisée ont permis de poser les bases d'un « changement de poste interne » (recrutement « interne avant externe » et système salarial).

2022

En raison de la pandémie de coronavirus, il n'y a eu que très peu de cours donnés dans les domaines de l'éthique et de la durabilité. La situation actuelle n'est pas satisfaisante et le service Durabilité, dont l'effectif a été renforcé, doit désormais s'y consacrer plus intensément.

En continu

Selon l'indicateur « fluctuation », la réalisation de l'objectif « satisfaction » n'est pas encore convaincante. Les chiffres restent trop élevés dans leur évolution des dernières années. Il est nécessaire de renforcer l'attachement à long terme des collaboratrices et collaborateurs à la BAS.

OBJECTIFS ET MESURES

La BAS exprime son opinion et s'engage en faveur de la société.

La BAS attache de l'importance à une communauté solidaire qui prend ses responsabilités pour que le monde soit agréable à vivre, maintenant et à l'avenir. La banque veut y contribuer au-delà de ses activités commerciales proprement dites.

1. Prendre position sur des initiatives politiques lorsqu'elles sont en lien direct avec l'activité commerciale de la BAS

La BAS prend activement position sur des initiatives politiques qui ont un lien direct avec ses activités commerciales. Elle veut inciter sa clientèle et le public intéressé à participer aux débats sociopolitiques.

2. Se mettre en réseau avec des organisations et initiatives proches sur le plan des valeurs

Afin de porter ses objectifs dans la société en général, la BAS se met en réseau avec des organisations et initiatives qui partagent ses valeurs. La BAS examine les affiliations existantes pour s'assurer que ses ressources sont utilisées efficacement en regard de cet objectif.

3. Évaluer des engagements bénévoles

La BAS souhaite s'engager en faveur de la communauté locale. Elle évalue par conséquent des engagements bénévoles pour son personnel.

4. Étendre le rayon d'action de son activité de relations publiques

La BAS veut promouvoir un nouveau sens des responsabilités en ce qui concerne l'impact de l'argent sur la société. De plus, elle veut démontrer le rôle des banques sur les plans sociopolitique et écologique. Pour y parvenir, elle élargit le rayon d'action de ses activités de relations publiques au-delà de son cercle de clientèle.

En continu

En 2021, la BAS s'est engagée en faveur du « oui » à la loi sur le CO₂. La BAS s'est fixé pour but de prendre plus souvent position, à l'avenir, sur des sujets qui aspirent à un changement en cohérence avec sa vision.

Réalisé

La BAS entretient plus de 40 partenariats avec des organisations aux valeurs similaires. Elle fait en outre partie de différentes organisations et associations aux objectifs similaires. Elle a participé activement à de nombreuses manifestations, par exemple organisées par Sens-Suisse, la Global Alliance for Banking on Values ou la Fédération Européenne des Banques Éthiques et Alternatives (FEBEA).

2023

L'évaluation a lieu dans le bloc de travail « Vision interne », dans le cadre du projet « on y va ». Il a toutefois fallu le reporter plusieurs fois à cause de la pandémie.

Réalisé

La BAS a participé en distanciel et en présentiel à des rencontres destinées à un large public. Citons notamment la table ronde de la plateforme « Tsüri » sur l'argent, une conférence à l'Université de Zurich dans le domaine de la finance durable, et une table ronde de Building Bridges sur l'état de la transformation écologique dans la banque de détail. La BAS s'exprime activement dans les réseaux sociaux, sur des sujets comme l'argent durable ainsi que la transformation socio-écologique de l'économie et de la société.

La BAS exerce ses activités commerciales de manière responsable.

Dans le cadre de ses activités commerciales quotidiennes, la BAS veille aux répercussions négatives sur la société et l'environnement ; elle les réduit autant que possible.

1. Veiller à la durabilité des bâtiments

Les bâtiments de la BAS sont exemplaires sur le plan de la durabilité. S'agissant des locaux loués, elle s'oriente autant que possible vers des critères de durabilité.

2. Encourager un approvisionnement durable

La BAS sélectionne ses fournisseurs, produits et partenaires commerciaux selon des critères sociaux et écologiques. Pour son approvisionnement, elle établit des lignes directrices en cohérence avec ses principes.

3. Réduire la consommation de papier

La consommation de papier de la BAS est trop élevée. La banque examine les causes et met en place des mesures appropriées pour parvenir à une diminution.

Réalisé

Pas de changement en ce qui concerne les espaces de bureau en 2021.

Réalisé

Pas de changement en ce qui concerne les lignes directrices y relatives en 2021.

Réalisé

La consommation totale est passée de 2 à 22,3 t, notamment en raison de la création de nouveaux postes, mais il a été possible de la réduire de 8 pour cent par collaboratrice ou collaborateur, soit 187 kg (voir tableau en page 40). La réduction des gaz à effet de serre est également réjouissante, grâce à l'augmentation de la part de papier recyclé, désormais supérieure à 99 pour cent. Des alternatives concernant la matière première seront examinées cette année.

INDICATEURS CLÉS

Résultats Sustainable Banking Scorecard

Aperçu des indicateurs clés	Valeur cible ou benchmark	Minimum	Maximum de points possible	Résultat BAS 2021	Variation p. r. à 2020	Résultat BAS 2020	Points BAS 2021	Variation p. r. à 2020	Points BAS 2020
	%	%		%		%			
Résilience			35				28		30
Rendement global du capital (moyenne sur 3 ans) ¹	0,43	0	10	0,15	-0,10	0,25	3	-2	5
Ratio de fonds propres non pondéré	10,0	5	10	11,8	0,60	11,2 ²	10	0	10
Ratio de couverture des prêts à la clientèle	75,0	30	10	87,9	-0,40	88,3	10	0	10
Part de crédits compromis ¹	1,23	2,5	5	0,45	-0,02	0,47	5	0	5
Adéquation avec l'économie réelle			25				17		16
Volume d'affaires dédié à l'économie réelle	75,0	40	15	65,9	-0,80	66,7	11	0	11
Bénéfice résultant d'activités dans l'économie réelle	80,0	50	10	70,7	2,20	68,5 ³	6	1	5
Effet socio-écologique			40				40	0	40
Effet socio-écologique du volume d'affaires total	55,0	10	40	69,2	-1,40	70,6	40	0	40
Total points Scorecard			100				85		86

Légende

¹ Benchmark sur 3 ans selon IFZ Retail Banking-Studie 2021

² Indiqué par erreur à 10,8 en 2020

³ Indiqué par erreur à 69 % en 2020

INDICATEURS CLÉS

Résultats Sustainable Banking Scorecard (suite)

Évaluation du volume d'affaires total	Volume total 2021 en CHF	Part avec un effet socio-écologique positif			Part dédiée à l'économie réelle		
		%	%	%	%	%	%
		2021	2020	2019	2021	2020	2019
Opérations au bilan							
Créances sur la clientèle et créances hypothécaires	1'576'008'787	85	86	86	100	100	100
Immobilisations corporelles	16'921'468	49	49	49	93	91	92
Immobilisations financières	88'301'517	55	65	61	4	1	1
Participations	9'414'553	100	100	100	100	100	100
Liquidités, créances sur les banques	544'400'385	0	0	0	0	0	0
Comptes de régularisation, autres actifs	8'290'324	0	0	0	0	0	0
Total des opérations au bilan	2'243'337'034	63	65	72	72	73	79
Opérations hors bilan							
Placements dans les dépôts clientèle	969'724'464	80	78	74	50	51	50
Garanties, engagements conditionnels	95'586'334	82	77	77	96	100	100
Investissements du Fonds d'innovation (sans les liquidités)	2'677'735	100	100	100	100	100	100
Prêts fiduciaires	5'915'480	100	100	100	100	100	100
Volume des contrats des opérations sur dérivés	76'325'493	100	100	100	63	35	76
Total des opérations hors bilan	1'150'229'506	82	81	76	55	55	59
Volume d'affaires total (activités principales)	3'393'566'540	69	71	74	66	67	73

INDICATEURS CLÉS

Durabilité d'entreprise

Indicateurs sociaux & de gouvernance	31.12.2021	31.12.2020	31.12.2019
Emploi			
Nombre de collaborateurs-trices (sans les apprenti-e-s)	146	122	120
Femmes	79	69	66
Proportion de femmes aux postes dirigeants ¹	39,4%	38,0%	33,0%
Personnes restreintes dans leur capacité de travail	1	1	1
Nombre d'apprenti-e-s	3	3	3
Nombre de collaborateurs-trices en postes à plein temps	122,9 ²	102,9	97,5
Pourcentage temps partiel (< 90%)	54,4%	57,0%	55,0%
Femmes	63,0	66,7%	62,1%
Hommes	37,0	33,3%	37,9%
Taux de rotation	2,7%	11,3%	6,6%
Années d'ancienneté (moyenne)	6,1	7,1	7,2
Âge moyen des collaborateurs-trices	43,9	44,3	43,2
Jours de formation continue ³ par personne en postes à plein temps	4,6	1,7	1,2
Heures de formation en éthique et durabilité, par personne en postes à plein temps	0,1	0,2	0,3
Jours de maladie par personne en postes à plein temps	9,9	6,8	9,4
Gouvernance			
Nombre de membres du conseil d'administration	9	10	7
Femmes	5	6	4
Nombre de membres de la direction	5	5	5
Femmes	3	3	2
Indemnisation conseil d'administration en CHF ⁴	276'542	259'882	235'107
Total salaires direction	822'019	865'063	946'704
Salaire brut le plus bas	4'546	4'518	4'200
Salaire brut le plus élevé	14'602	14'529	15'811
Rapport salaire le plus bas au salaire le plus élevé ⁵	1:3,20	1:3,22	1:3,76
Primes collectives payées pour l'exercice par poste à 100% ⁶	2'000	2'000	2'000

Légende

¹ Membres de la direction, responsables de secteur, de service et de groupe

² Y c. apprenti-e-s

³ Formations internes et externes

⁴ Pour les rémunérations individuelles se référer au rapport de gestion 2021 › Rapports et comptes, pages 46 à 47

⁵ Selon le règlement du personnel, l'écart ne peut dépasser 1:5

⁶ En cas de bonne marche des affaires, la direction peut octroyer au personnel une prime d'équipe, dont la répartition est fixée par les collaboratrices et collaborateurs

INDICATEURS CLÉS

Durabilité d'entreprise (suite)

Indicateurs écologie d'entreprise	Unité val.	Qualité des données ¹	2021			2020			2019		
			absolue	par col. 100% ²	+/- an. préc. par col. 100% ²	absolue	par col. 100% ²	+/- an. préc. par col. 100% ²	absolue	par col. 100% ²	+/- an. préc. par col. 100% ²
Énergie : électricité et chauffage³	Kw/h	4	206'425	1'680	-17,3%	208'991	2'032	-5,0%	208'497	2'138	5,2%
Chauffage à distance Lausanne	Kw/h	4	16'364			15'145			27'051		
Produit en Suisse	%	4	100			100			100		
Renouvelable	%	4	92			79			100		
Eau	%	4	77,4			83,8			82,6		
Solaire	%	4	16,1			9,0			8,4		
Vent	%	4	4,1			6,4			8,1		
Biomasse	%	4	1,8			0,5			0,6		
Déplacements prof.	km	3	48'620	396	-48,3%	78'727	765	-71,7%	263'145	2'699	-7,8%
Transports publics	%	3	96,8			96,0			75,3		
Voiture	%	2	3,2			4,0			0,4		
Avion	%	4	0,0			0,0			24,3		
Trafic pendulaire⁴	km	2	789'576	6'425	94,7%	339'387	3'300	-71,6%	1'131'288	11'603	-9,4%
Transports publics	%	2	88,0			92,1			92,1		
Voiture	%	2	9,5			6,0			6,0		
À pied/bicyclette	%	2	2,5			1,8			1,8		
Consommation de papier	kg	3	22'271	181	-8,1%	20'273	197	-9,9%	21'327	219	-15,8%
Documents clientèle (imprimerie externe)	%	4	24,4			24,2			23,6		
Imprimés, mailings (« moneta » inclus)	%	4	59,4			64,8			62,6		
Consommation interne (photocopieuses, imprimantes, blocs-notes, essuie-mains)	%	3	16,2			11,0			13,8		
Papier recyclé (papier post-consommation)	%	4	99,4			95,9			95,6		
Papier de fibres vierges (ECF + TCF)	%	4	0,6			4,0			4,4		
Consommation d'eau	lt	4	572'837	4'661	-7,4%	517'895	5'035	0,2%	489'921	5'025	-13,8%
Eau de pluie	%	4	12,2			7,7			6,0		
Eau potable	%	4	87,8			92,3			94,0		
Déchets	kg	3	8'051	66	-9,7%	7'150	73	-36,5%	11'141	114	42,6%
Recyclage (papier, carton, appareils électriques, PET, compost)	%	3	81,1			83,2			86,2		
Élimination déchets/Incinération	%	3	18,9			16,8			13,8		
Collations du personnel⁵	kg & l	4	5'068	41	k. A.						
Café, thé et fruits	%	4	79,1								
Produits laitiers	%	4	20,9								

Légende

¹ 4 = Mesures exactes³ = Mesures partiellement exactes (p. ex. compteurs)² = Calculations/estimations exactes¹ = Estimations sommaires² Nombre de personnes en postes à plein temps en moyenne annuelle³ Pour la première fois sans le centre de calcul, car Swisscom compense en amont. Première saisie des valeurs découlant du télétravail⁴ 2020 : en raison d'une estimation sommaire, baisse de 70 % découlant de l'obligation de télétravail durant la pandémie⁵ 2021 : calculé pour la première fois et donc sans valeur de comparaison avec l'année précédente

INDICATEURS CLÉS

Durabilité d'entreprise (suite)

Indicateurs bilan gaz à effet de serre	Unité val.	Qualité des données ¹	2021			2020			2019		
			absolue	par col. 100% ²	+/- an. préc. par col. 100% ²	absolue	par col. 100% ²	+/- an. préc. par col. 100% ²	absolue	par col. 100% ²	+/- an. préc. par col. 100% ²
Total	t CO₂e	3	112,6	917	43,5%	65,7	639	-48,5%	121,1	1'241	-8,5%
Électricité et chauffage ³	%	4	4,9			6,2			6,2		
Déplacements professionnels	%	3	2,8			7,6 ⁴			15,1		
Trafic pendulaire ⁵	%	2	70,7			38,5			58,3		
Consommation de papier	%	3	15,3			46,0			19,4		
Consommation d'eau	%	4	0,1			0,5			19,4		
Déchets	%	3	0,7			1,2			0,6		
Collations du personnel ⁶	%	3	5,5								

Commentaire

Le bilan gaz à effet de serre a été calculé selon « les chiffres clés VfU » d'octobre 2015 (VfU = Association pour la gestion de l'environnement dans les banques, les caisses d'épargne et les assurances). Ces chiffres ont été publiés une première fois en 2003 selon cette systématique et sont actualisés périodiquement. Les impacts sur l'environnement sont à chaque fois extrapolés par le VfU selon l'effectif du personnel.

Les principaux indicateurs VfU se conforment aux standards internationaux pour les rapports sur l'environnement et le climat comme :

- le Global Reporting Initiative (GRI) : globalreporting.org
- le Greenhouse Gas Protocol : ghgprotocol.org
- le Carbon Disclosure Project : cdproject.net

Légende

¹ 4 = Mesures exactes

3 = Mesures partiellement exactes (p.ex. compteurs)

2 = Calculations/estimations exactes

1 = Estimations sommaires

² Nombre de personnes en postes à plein temps en moyenne annuelle

³ Pour la première fois sans le centre de calcul, car Swisscom compense en amont. Première saisie des valeurs découlant du télétravail

⁴ Présenté de manière erronée en valeur arrondie dans le rapport 2020

⁵ 2020 : en raison d'une estimation sommaire, baisse de 70 % découlant de l'obligation de télétravail durant la pandémie

⁶ 2021 : calculé pour la première fois et donc sans valeur de comparaison avec l'année précédente.

MÉTHODOLOGIE DE LA SUSTAINABLE BANKING SCORECARD

La Banque Alternative Suisse mesure sa performance en matière de durabilité sur la base de la Sustainable Banking Scorecard élaborée par la Global Alliance for Banking on Values (GABV). Cette norme permet à la banque de rendre compte de ses activités à l'aide de chiffres détaillés en mettant l'accent sur les trois principaux critères qui sont considérés comme étant essentiels pour une banque durable. Premièrement, l'ensemble des opérations au bilan et hors bilan de la banque sont analysées sous l'angle de l'**effet socio-écologique** et de leur **adéquation avec l'économie réelle**. Les domaines d'évaluation retenus figurent sur l'illustration en forme de dé (voir graphique). La partie adéquation avec

l'économie réelle représente 25 pour cent du résultat final et l'effet socio-écologique 40 pour cent. Deuxièmement, des chiffres clés financiers particulièrement pertinents pour la capacité de **résilience** de la banque sont calculés. L'évaluation de la résilience contribue à hauteur de 35 pour cent au résultat global.

Élaboration des indicateurs

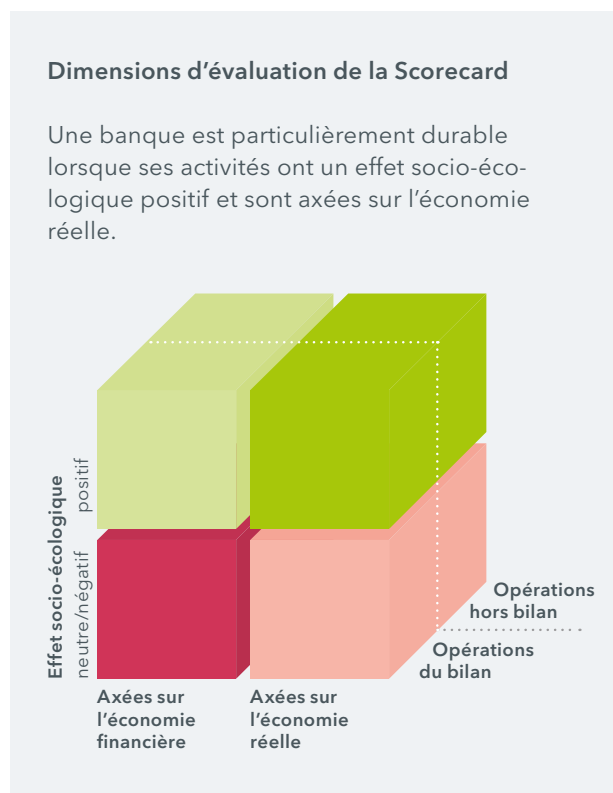
Effet socio-écologique

Chaque opération effectuée par la BAS est analysée selon son effet socio-écologique. En ce qui concerne les placements financiers, que ce soit pour son propre compte ou celui de ses clientes et clients, la BAS applique ses propres critères d'analyse d'entreprises. Selon cette méthode, chaque placement reçoit une notation entre un et cinq oiseaux BAS. La Scorecard estime qu'un placement financier réalise un effet socio-écologique positif lorsqu'il obtient au moins deux oiseaux BAS.

Les crédits octroyés sont évalués en fonction de leur affectation. Ici aussi, il s'agit avant tout de déterminer si la banque réalise un effet socio-écologique positif grâce au financement alloué.

Adéquation avec l'économie réelle

Un crédit ou un placement financier est en adéquation avec l'économie réelle lorsque les fonds profitent directement à un projet ou à une entreprise et soutiennent ainsi l'économie réelle. Les prêts fiduciaires et les actions ou obligations non cotées appartiennent à cette catégorie. Lorsqu'il s'agit uniquement d'une activité de vente ou d'achat d'actions ou d'obligations cotées en bourse, ou d'autres



MÉTHODOLOGIE DE LA SUSTAINABLE BANKING SCORECARD

produits financiers, il s'agit d'une transaction financière. La banque doit donc vérifier si l'instrument financier qu'elle utilise est en lien avec l'économie réelle ou se restreint à la sphère financière.

Résilience

Quatre indicateurs définissent la capacité de résilience économique :

- *Rendement global du capital* (rapport entre bénéfice, y compris création de réserves latentes, et total du bilan) : pour survivre sur le long terme, une banque a besoin d'une rentabilité suffisante. Mais un profit trop élevé porte généralement préjudice à la communauté.
- *Ratio de fonds propres non pondéré* (rapport entre fonds propres et total du bilan) : plus les fonds propres d'une banque sont élevés, mieux elle résistera
- *Ratio de couverture des prêts à la clientèle* (rapport entre avoirs de la clientèle et total du bilan) : l'indicateur révèle dans quelle mesure la banque est financée en interne, c.-à-d. par les avoirs de la clientèle. Une valeur élevée signifie que la banque ne dépend pas du marché financier.
- *Part de crédits compromis* (part des crédits compromis ou en souffrance par rapport au total du bilan) : une part trop élevée de crédits en souffrance peut remettre en question la survie sur le long terme de la banque. Des relations clientèle fortes et directes font généralement baisser ce risque.

Sustainable Banking Scorecard

Indicateur	Valeur cible ⁱ ou benchmark ⁱⁱ	Minimum	Points maximums
	%	%	
Résilience			35
Rendement global du capital	0,43 ⁱⁱ	0	10
Ratio de fonds propres non pondéré	10	5	10
Ratio de couverture des prêts à la clientèle	75	30	10
Part de crédits compromis (l'indicateur doit être aussi bas que possible)	1,23 ⁱⁱ	2,5	5
Adéquation avec l'économie réelle			25
Adéquation avec l'économie réelle de l'ensemble du volume d'affaires	75	40	15
Part du bénéfice réalisé avec des activités dans l'économie réelle	80	50	10
Effet socio-écologique			40
Effet socio-écologique de l'ensemble du volume d'affaires	55	10	40
			100

ⁱ Les valeurs cibles sont fixées par la GABV sur la base de valeurs empiriques.

ⁱⁱ Benchmark = valeur indicative de comparaison de la branche
Source : Institut für Finanzdienstleistungen IFZ, étude sur les banques de détail 2021.

Banque Alternative Suisse SA
Rue du Port-Franc 11
Case postale 161
1001 Lausanne
T 021 319 91 00
contact@bas.ch

bas.ch

Banque Alternative Suisse SA
Rue de Lyon 77
Case postale
1211 Genève 13
T 022 907 70 00
geneve@bas.ch

Alternative Bank Schweiz AG
Amthausquai 21
Postfach
4601 Olten
T 062 206 16 16
contact@abs.ch

Alternative Bank Schweiz AG
Kalkbreitestrasse 10
Postfach
8036 Zürich
T 044 279 72 00
zuerich@abs.ch